

**SPRAWOZDANIE ZARZĄDU
Z DZIAŁALNOŚCI
ZAKŁADÓW AZOTOWYCH „PUŁAWY”
SPÓŁKA AKCYJNA**

za okres 1 lipiec 2006 – 31 grudzień 2006



Luty 2007

Spis treści

1.	Ogólne informacje o Spółce w I półroczu r.o. 2006/2007	3
1.1.	Informacje ogólne.....	3
1.2.	Wybrane dane finansowe.....	4
1.3.	Kapitał zakładowy i akcjonariat Spółki.....	5
1.4.	Organizacja i system zarządzania.....	5
2.	Działalność Spółki w I półroczu r.o. 2006/2007	7
2.1.	Wyniki Spółki w I półroczu r.o. 2006/2007.....	7
2.2.	Ważniejsze czynniki i zdarzenia mające znaczący wpływ na działalność i wyniki Spółki.....	10
2.3.	Polityka handlowa i sprzedaż.....	14
2.4.	Zaopatrzenie w surowce strategiczne.....	17
2.5.	Produkcja.....	18
2.6.	Polityka finansowa i zarządzanie ryzykiem finansowym.....	18
2.7.	Wykorzystanie przez Spółkę wpływów z emisji akcji	20
2.8.	Działalność inwestycyjna.....	20
2.9.	Sytuacja Spółki na rynku kapitałowym.....	21
3.	Zasoby niematerialne	22
3.1.	Relacje z klientami.....	22
3.2.	Polityka personalna.....	22
3.3.	Ochrona środowiska.....	23
3.4.	Badanie i rozwój.....	24
3.5.	Nagrody otrzymane przez Zakłady Azotowe „Puławy” S. A. i pozycja Spółki w rankingach.....	25
3.6.	Działania na rzecz otoczenia Spółki.....	26
4.	Szanse, zagrożenia, ryzyka	28
5.	Przewidywana sytuacja finansowa i kierunki rozwoju	30
6.	Inne ważne informacje	31
6.1.	Władze Spółki.....	31

6.2.	Umowy znaczące.....	33
6.3.	Transakcje z podmiotami powiązаныmi.....	33
6.4.	Inne ważne informacje.....	34

1. Podstawowe informacje o Spółce w I półroczu roku obrotowego 2006/2007

NAZWA I SIEDZIBA:

Zakłady Azotowe " PUŁAWY" Spółka Akcyjna

*Al.1000-Lecia Państwa Polskiego 13
24-110 Puławy*



FORMA PRAWNA	1.1. Informacje ogólne Spółka Akcyjna posiadająca osobowość prawną zgodnie z prawem polskim.
CZAS TRWANIA SPÓŁKI	Nieograniczony.
WPIS DO KRAJOWEGO REJESTRU SĄDOWEGO	Spółka wpisana jest do Krajowego Rejestru Sądowego prowadzonego przez Sąd Rejonowy w Lublinie, XI Wydział Gospodarczy, numer KRS: 0000011737 pod nazwą: Zakłady Azotowe "Puławy" Spółka Akcyjna.
PRZEDMIOT DZIAŁANIA SPÓŁKI	Działalność podstawowa 1. Produkcja chemikaliów wyrobów chemicznych i włókien sztucznych, a w szczególności: ♦ produkcja nawozów sztucznych i związków azotowych; ♦ produkcja chemikaliów nieorganicznych podstawowych pozostałych; ♦ produkcja chemikaliów organicznych podstawowych pozostałych; ♦ produkcja gazów technicznych; ♦ produkcja tworzyw sztucznych; 2. Produkcja wyrobów z tworzyw sztucznych dla budownictwa i pozostałych wyrobów z tworzyw sztucznych; 3. Wytwarzanie, przesyłanie i dystrybucja energii elektrycznej; 4. Produkcja i dystrybucja ciepła (pary wodnej i gorącej wody); 5. Pobór i uzdatnianie wody, z wyjątkiem działalności usługowej; działalność usługowa w zakresie rozprowadzania wody;
OFERTA HANDLOWA	<u>Produkty nawozowe:</u> 1. Roztwór saletrzano-mocznikowy 2. Saletra amonowa 3. Mocznik 4. Siarczan amonu

WYNIKI

Produkty nienawozowe:

1. Melamina
2. Kaprolaktam ciekły i stały
3. Nadtlenek wodoru
4. Ciekły dwutlenek węgla
5. Suchy lód
6. Amoniak ciekły
7. Kwas azotowy
8. Wodór sprężony
9. Energia cieplna
10. Energia elektryczna

1.2. Wybrane dane finansowe

Podstawowe wielkości z Rachunku zysków i strat

w tys. zł	I półrocze 2006/2007	I półrocze 2005/2006	Dynamika 2/3 w %
1	2	3	4
Przychody z działalności operacyjnej	1 006 995	986 028	102
Koszty działalności operacyjnej	962 564	905 943	106
Wynik na działalności operacyjnej	44 432	80 085	55
Zysk/strata brutto	44 732	84 942	53
Zysk/strata netto	36 925	61 473	60

Główne pozycje bilansu Spółki wg stanu na 31 grudnia 2006 r.

w tys. zł	31.12.2006	31.12.2005	Dynamika 2/3 w %
1	2	3	4
Aktywa trwałe w tym:	675 367	692 826	97
Rzeczowe aktywa trwałe	636 583	649 150	98
Aktywa obrotowe w tym:	959 534	911 313	105
Należności krótkoterminowe	330 523	342 065	97
Inwestycje krótkoterminowe	426 744	394 962	108
RAZEM AKTYWA / PASYWA	1 634 901	1 604 139	102
Kapitał własny	1 162 473	1 109 045	105
Kapitał obcy w tym:	472 428	495 094	95
zobowiązania długoterminowe	84 881	133 655	64
zobowiązania krótkoterminowe	293 231	261 562	112

Wskaźniki ekonomiczne

	I półrocze 2006/2007	I półrocze 2005/2006	Dynamika 2/3 w %
1	2	3	4
Wskaźniki rentowności w %			
Rentowność netto (wynik netto / przychody ze sprzedaży)	3,7	6,3	59
Rentowność kapitału własnego (ROE) (wynik netto / kapitał własny)	3,2	5,5	58
Rentowność majątku (ROA) (wynik netto / suma aktywów)	2,3	3,8	61
Wskaźniki płynności			
Płynność bieżąca (aktywa obrotowe / zobowiązania krótkoterminowe)	3,27	3,48	94
Płynność szybka ((aktywa obrotowe – zapasy) / zobowiązania krótkoterm.)	2,73	2,98	92
Wskaźniki zadłużenia w %			
Zadłużenia ogólnego (zobowiązania ogółem(-rezerwy-ZFSS-r.m.)/aktywa og)	23	25	92
Zadłużenia długoterminowego (zadłużenie długoterm.(bez rezerw i r.m)/ kapitały własne)	7	12	58

1.3. Kapitał zakładowy i akcjonariat Spółki

KAPITAŁ ZAKŁADOWY	191 150 000 PLN
Ilość akcji serii A	13 600 000 szt
Ilość akcji serii B	5 515 000 szt
Nominalna wartość 1 akcji	10,00 PLN

Struktura akcjonariatu na dzień 31.12.2006 r.

	Liczba akcji i głosów na WZ Spółki	Udział w kapitale
Skarb Państwa	11 776 821	61,61 %
Pozostali akcjonariusze	7 338 179	38,39 %
Razem	19 115 000	100,00 %

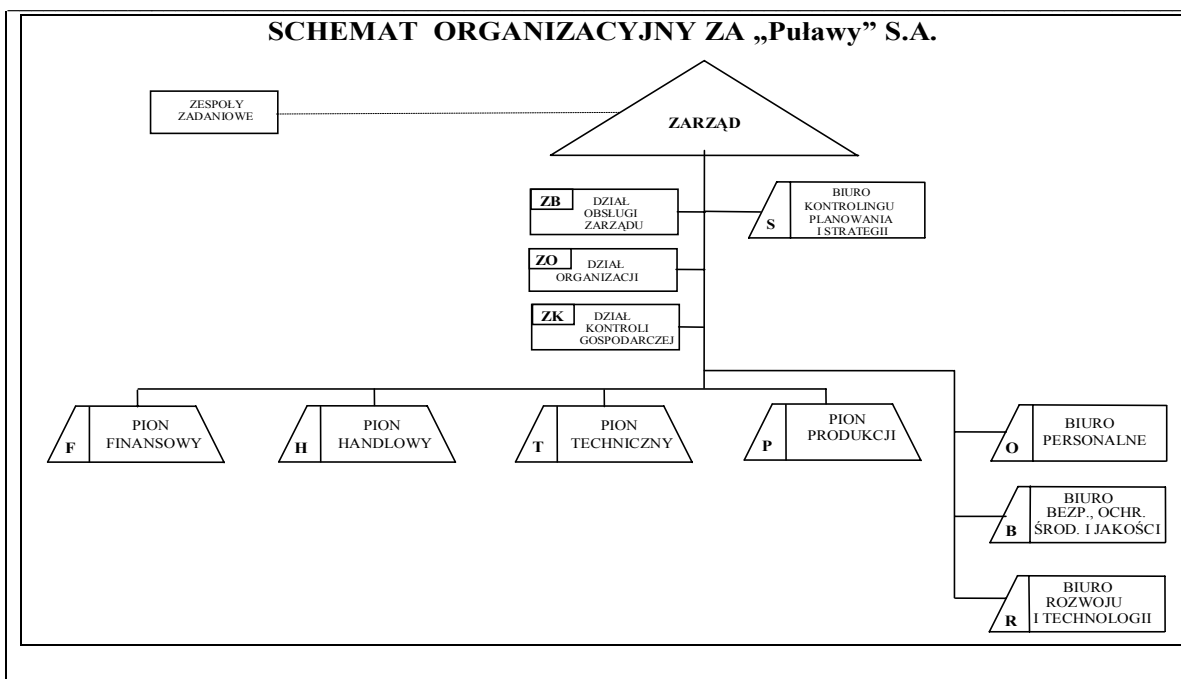
1.4. Organizacja i system zarządzania

Organizacja Spółki

W I półroczu roku obrotowego 2006/2007 obowiązywał schemat organizacyjny wprowadzony zarządzeniem Nr 5 w sprawie struktury organizacyjnej Zakładów Azotowych „Puławy” S.A. z dnia 25.04.2003 wraz z późniejszymi zmianami wprowadzonymi aneksami Nr 1- 8.

W Zakładach Azotowych „Puławy” S.A. obowiązuje zdecentralizowana struktura przedsiębiorstwa typu dywizjonalnego. Obowiązujący schemat organizacyjny stanowi graficzne odzwierciedlenie systemu zarządzania przedsiębiorstwem, który obrazuje funkcjonalne podporządkowanie Zarządowi wyodrębnionych obszarów kierowanych przez dyrektorów pionów i szefów biur oraz kierowników bezpośrednio podporządkowanych Zarządowi Spółki.

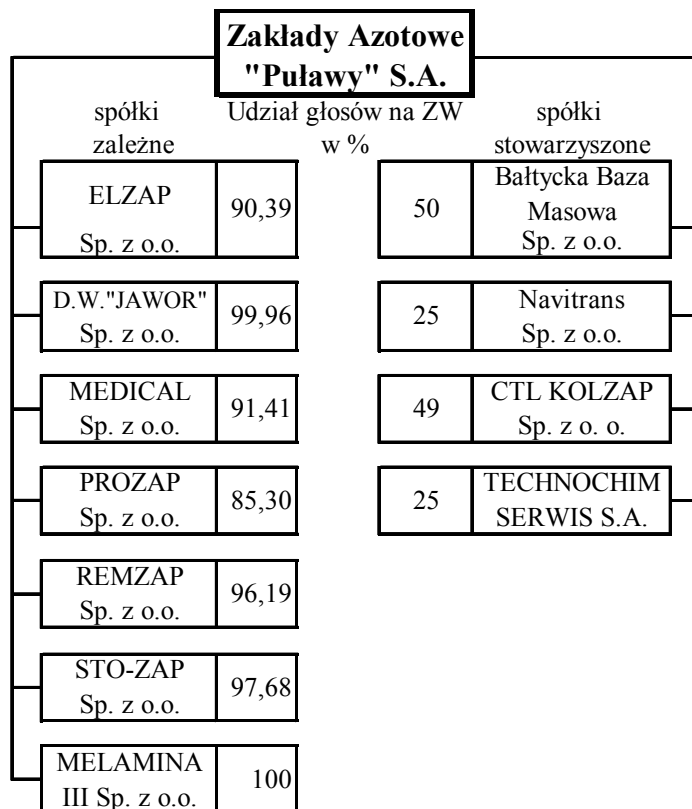
W okresie I półrocza roku obrotowego 2006/2007 trwały prace nad nową strukturą organizacyjną Spółki, realizowane w ramach transformacji biznesowej wspólnie z firmą Hewitt Associates.



GRUPA KAPITAŁOWA

Struktura grupy kapitałowej

Grupa Kapitałowa Zakładów Azotowych „Puławy” S.A. składa się z 11 spółek, w tym: 7 spółek zależnych oraz 4 spółek stowarzyszonych, w których Zakłady Azotowe „Puławy” S.A. posiadają nie więcej niż 50% kapitału zakładowego. Wszystkie podmioty Grupy Kapitałowej, z wyjątkiem jednej z siedzibą w Moskwie (Rosja), są spółkami krajowymi. Działalność Spółek ma charakter pomocniczy z punktu widzenia znaczenia dla działalności Zakładów Azotowych „Puławy” S.A. oraz Grupy Kapitałowej.



2. Działalność Spółki w I półroczu roku obrotowego 2006/2007

2.1. Wyniki Spółki w I półroczu roku obrotowego 2006/2007

I półrocze roku obrotowego 2006/2007 zakończyło się dla Spółki zyskiem netto w wysokości 36 924 411,49 zł.

Podstawowe wielkości z Rachunku zysków i strat

w tys. zł	I półrocze 2006/2007	I półrocze 2005/2006	Dynamika 2/3 w %
1	2	3	4
Przychody z działalności operacyjnej	1 006 995	986 028	102
Koszty działalności operacyjnej	962 564	905 943	106
Wynik na działalności operacyjnej	44 432	80 085	55
EBITDA	94 479	139 906	68
Zysk/strata brutto	44 732	84 942	53
Zysk/strata netto	36 925	61 473	60

Struktura kosztów w układzie rodzajowym (w %)

Wyszczególnienie	I półrocze 2006/2007	I półrocze 2005/2006
Amortyzacja majątku trwałego	5,25	6,95
Zużycie materiałów i energii	69,50	63,94
Usługi obce	13,67	17,02
Wynagrodzenia i świadczenia na rzecz pracowników	8,84	9,21
Inne koszty	2,74	2,88
Ogółem koszty rodzajowe	100,00	100,00

Na poziom kosztów rodzajowych decydujący wpływ miały koszty zużycia materiałów i energii oraz koszty usług obcych, których łączny udział w strukturze wyniósł 83,17 %.

W kosztach zużycia materiałów i energii największy udział mają (w %) :

gaz ziemny	51,76
energia elektryczna	15,41
benzen	14,52
węgiel	7,53

W kosztach usług obcych największy udział mają (w %) :

koszty remontów	28,44
transport kolejowy	32,43
transport samochodowy	12,62

RACHUNEK
ZYSKÓW I STRAT

KOSZTY

Wyszczególnienie	I półrocze 2006/2007		I półrocze 2005/2006		Dynamika 3/5 w %
	Struktura %	Kwota w tys. zł	Struktura %	Kwota w tys. zł	
1	2	3	4	5	6
Techniczny koszt wytworz. sprzedanych produktów	85,1	812 570	82,6	743 092	109,3
Wartość sprzedanych towarów i materiałów	3,5	33 580	4,8	43 087	77,9
Koszty ogólnego zarządu	3,5	33 355	3,6	32 447	102,8
Koszty sprzedaży	7,9	75 612	9,0	81 179	93,1

W I półroczu roku obrotowego 2006/2007 nie wystąpiły zdarzenia, w wyniku których powstałyby **zyski lub straty nadzwyczajne**.

AKTYWA

Główne pozycje aktywów wg stanu na 31 grudnia 2006 r.

w tys. zł	31 grudzień 2006		31 grudzień 2005	Dynamika 2/4 w %
	Wartość	Struktura %		
1	2	3	4	5
Aktywa trwale w tym:	675 367	41	692 826	97
Rzeczowe aktywa trwale	636 583	39	649 150	98
Aktywa obrotowe w tym:	959 534	59	911 313	105
Należności krótkoterminowe	330 523	20	342 065	97
Inwestycje krótkoterminowe	426 744	26	394 962	108
RAZEM AKTYWA	1 634 901	100	1 604 139	102

Wartość aktywów trwałych Spółki, które stanowiły 41% aktywów przedsiębiorstwa, uległa zmniejszeniu w stosunku do stanu na koniec grudnia r.o. 2005/2006 o 3% głównie w związku z umorzeniem majątku.

Wzrost wartości aktywów obrotowych, które stanowiły 59% aktywów przedsiębiorstwa, wynika przede wszystkim ze wzrostu wartości inwestycji krótkoterminowych. W listopadzie 2005 roku wpłynęły do Spółki środki z emisji akcji, które wraz z wypracowanymi w Spółce środkami pieniężnymi stanowią największą wartość aktywów obrotowych.

Drugą co do wartości pozycję aktywów obrotowych stanowią należności, które zmniejszyły się w stosunku do stanu na koniec porównywalnego okresu ubiegłego roku obrotowego o 3% mimo wzrostu wartości sprzedaży o 1,8%.

Na 31 grudnia 2006 udział należności przeterminowanych w należnościach ogółem (brutto) wyniósł 9,9%.

PASYWA

Główne pozycje pasywów wg stanu na 31 grudnia 2006

w tys. zł	31.12.2006		31 grudzień 2005	Dynamika 2/4 %
	Wartość	Struktura %		
1	2	3	4	5
Kapitał własny	1 162 473	71	1 109 045	105
Kapitał obcy w tym:	472 428	29	495 094	95
Zobowiąz. długoterminowe	84 881	5	133 655	64
Zobowiąz. krótkoterminowe	293 231	18	261 562	112
RAZEM PASYWA	1 634 901	100	1 604 139	102

W I półroczu roku obrotowego 2006/2007 struktura pasywów nie uległa znaczącym zmianom. Kapitał własny wzrósł dzięki wypracowanemu zyskowi i stanowił na koniec okresu 71% pasywów i w takim stopniu finansował aktywa Spółki.

W wyniku spłat kredytu długoterminowego zmniejszyły się zobowiązania długoterminowe. Zobowiązania krótkoterminowe wzrosły głównie ze względu na wzrost kosztów wytworzenia produktów.

Zobowiązania przeterminowane stanowiły 0,06% zobowiązań krótkoterminowych.

Spółka nie miała zobowiązań przeterminowanych wobec budżetu.

w tys. zł	31.12.2006		31.12.2005	Dynamika 2/4 %
	Wartość	Struktura %		
1	2	3	4	5
Zobowiązania ogółem	378 112	100	395 217	95,7
Krótkoterminowe zobow. w tym z tytułu:	293 231	77,6	261 562	112,1
• Kredytów i pożyczek	49 200	13,0	49 727	98,9
• Dostaw i usług	156 738	41,5	140 591	111,5
• inne	87 293	23,1	71 244	112,5
Długoterminowe zobow. w tym z tytułu:	84 881	22,4	133 655	63,5
• kredytów i pożyczek	84 763	22,4	133 513	63,5
• inne	118	0,0	142	83,1
Przeterminowane zob. w tym : wobec budżetu	176 0	0,05 -	637 0	27,6 -

Kapitał obcy finansował w 29% aktywa Spółki, lecz w miarę realizacji programu inwestycyjnego przewidywany jest jego wzrost i optymalizacja struktury finansowania majątku Spółki.

Do poziomu 1 320 815 tys. zł wzrósł kapitał pracujący, który na koniec grudnia 2006 finansował 39% majątku ogółem i 67% majątku obrotowego.

Spółka osiągnęła korzystny poziom wskaźników rentowności, wysoki poziom wskaźników płynności, bezpieczny poziom i strukturę zadłużenia, choć wskaźniki te uległy obniżeniu w porównaniu do wskaźników porównywalnego okresu roku ubiegłego.

WSKAŹNIKI

Wskaźnik / formuła	I półrocze 2006/2007	I półrocze 2005/2006	Dynamika 2/3 w %
1	2	3	4
Wskaźniki rentowności w %			
Rentowność netto (wynik netto / przychody ze sprzedaży)	3,7	6,3	59
Rentowność kapitału własnego (ROE) (wynik netto / kapitał własny)	3,2	5,5	58
Rentowność majątku (ROA) (wynik netto / suma aktywów)	2,3	3,8	61
Wskaźniki płynności			
Płynność bieżąca (aktywa obrotowe / zobowiązania krótkoterminowe)	3,27	3,48	94
Płynność szybka ((aktywa obrotowe – zapasy) / zobowiązania krótkoterm.)	2,73	2,98	92
Wskaźniki zadłużenia w %			
Zadłużenia ogólnego (zobowiązania ogółem(-rezerwy-ZFSS-r.m.)/aktywa og)	23	25	92
Zadłużenia długoterminowego (zadłużenie długoterm.(bez rezerw i r.m)/ kapitały własne)	7	12	58

2.2. Ważniejsze czynniki i zdarzenia mające znaczący wpływ na działalność i wyniki Spółki

• **Koniunktura gospodarcza na świecie**

Przychody i wyniki finansowe Spółki działającej w branży chemicznej są skorelowane z ogólną koniunkturą ekonomiczną w gospodarce światowej. Wahania koniunktury gospodarczej mające wpływ na poziom aktywności w sektorze chemicznym na świecie i w Europie przekładają się tym samym na popyt na wyroby chemiczne. Utrzymanie obecnego tempa wzrostu gospodarki światowej powinno, zdaniem Spółki, korzystnie wpłynąć na popyt na produkty chemiczne wytwarzane przez Firmę.

• **Koniunktura gospodarcza w Polsce**

Stan gospodarki polskiej, podobnie jak światowej, przekłada się na wielkość popytu na produkty ZAP. Produkcja chemiczna w Polsce jest silnie skorelowana z koniunkturą gospodarczą i przemysłową oraz tempem wzrostu gospodarczego w Polsce, a tym samym chłonnością rynków docelowych. Spółka oczekuje, że przewidywany wzrost gospodarczy, wpływając na kondycję polskich przedsiębiorstw oraz rolnictwa, przełoży się pozytywnie na popyt ze strony krajowych odbiorców produktów wytwarzanych w ZAP.

Polska gospodarka znajduje się na ścieżce wzrostu. Wzrost PKB wg danych GUS w 2006 wyniósł 5,8%. PKB od strony popytu stymulowany jest popytem krajowym (wg PKO BP Biuletyn makroekonomiczny I kw. 2007). Utrzymująca się od początku roku korzystna sytuacja gospodarstw domowych związana z poprawą na rynku pracy (spadek bezrobocia) jak również wzrostem płac.

Wysoki stopień wykorzystania mocy produkcyjnych oraz dostępność funduszy inwestycyjnych, sprawiają, że przedsiębiorcy zwiększają inwestycje. W 2006 r. w porównaniu z rokiem poprzednim, nakłady

brutto na środki trwałe wzrosły o 16,7%, wobec wzrostu o 6,5% w 2005 r. (GUS). Stopa inwestycji w gospodarce narodowej zwiększyła się z 18,2% w 2005 r. do 20,1% w 2006 r. (GUS).

Produkcja przemysłowa liczona rok do roku (dane GUS za listopad 2006) wzrosła o 15,8% a sprzedaż detaliczna w tym samym okresie o 12,8%. Wykorzystanie mocy produkcyjnych na podstawie badań prowadzonych przez NBP wyniosło 81,7% i był to najwyższy wskaźnik w historii tych badań. Inflacja liczona rok do roku wyniosła na koniec listopada 1,5%.

- **Koniunktura w rolnictwie**

Okolo połowy przychodów Spółki generowanych jest przez sprzedaż nawozów azotowych. Duży wpływ na kształtowanie się przychodów oraz rentowność uzyskiwaną na produktach nawozowych ma kondycja oraz zmiany w strukturze podstawowego odbiorcy tych produktów – sektora rolniczego, który w ostatnich latach podlega dynamicznym zmianom. Następuje przede wszystkim zmiana struktury upraw (przestawianie gospodarstw rolnych na uprawy wymagające zwiększonego zużycia nawozów), a także przewiduje się koncentrację arealu i zmniejszenie ilości nieużytków rolnych w celu maksymalizacji wykorzystania dotacji przyznawanych w ramach Wspólnej Polityki Rolnej przez Unię Europejską, co również zdaniem Spółki powinno przyczynić się do zwiększenia wykorzystania nawozów i tym samym wzrostu popytu. Przy tym ochrona rynku odpowiednimi instrumentami stosowanymi przez Unię Europejską, ogranicza import tańszych nawozów z WNP i dodatkowo korzystnie wpływa na wzrost sprzedaży nawozów na rynek krajowy przez Spółkę. Dodatkowym plusem dla Spółki są dopłaty unijne dla rolników, którzy część z nich przeznaczają na zakup środków produkcji, w tym nawozów.

- **Koniunktura w innych branżach będących odbiorcami produktów Spółki**

Popyt na nienawozowe produkty Spółki uzależniony jest ściśle od kondycji sektorów, w których działają ich odbiorcy. Istotny wpływ na wyniki działalności Spółki ma zatem rozwój branż będących odbiorcami końcowymi przetworzonych wyrobów na bazie produktów wytwarzanych przez ZAP: przemysł meblarski, tekstylny, papierniczy, motoryzacyjny, artykułów gospodarstwa domowego. Wiele z tych przemysłów podlega własnym cyklom koniunkturalnym, zatem przewidywania co do takich cykli oraz kształtowania się popytu w tych branżach Spółka musi brać pod uwagę przy planowaniu strategii dalszego rozwoju.

- **Cykliczność i kształtowanie się popytu oraz cen w branży chemicznej**

Rynki sprzedaży podstawowych produktów ZAP podlegają cyklicznym wahaniom, a poziom cen i marże operacyjne są odzwierciedleniem stosunku pomiędzy popytem a podażą. Cykl w branży chemicznej jest zróżnicowany w poszczególnych segmentach. Ponieważ takie produkty, jak melamina czy kaprolaktam, mają znacznie szerszy zakres zastosowań niż produkty nawozowe, cykle rynkowe w odniesieniu do tych produktów z reguły są mniej wyraźne niż w przypadku nawozów. Jednak historycznie każdy z segmentów, w których działa Spółka, wykazywał znaczne wahania popytu, co miało wpływ na ceny i rentowność sprzedaży.

- **Kształtowanie się cen surowców**

Kształtowanie się cen surowców ma istotny wpływ na uzyskiwaną marżę na sprzedaży produktów Spółki. Produkcja, a tym samym poziom sprzedaży Spółki, uzależniona jest od dostaw surowców, zwłaszcza gazu ziemnego czy benzenu. Ceny i dostępność surowców mogą się wahać w

zależności od warunków rynkowych. Jedynym dostawcą gazu ziemnego dla Spółki jest PGNiG, zatem na koszty produkcji Spółki znaczny wpływ ma sytuacja tego przedsiębiorstwa, dostępne źródła zaopatrzenia w gaz oraz zaawansowanie restrukturyzacji i liberalizacji rynku gazu i wydzielenia spółek przesyłowych.

W I półroczu r.o. 2006/2007 nie było podwyżek cen gazu ziemnego. Jednak ze względu na cztery podwyżki cen gazu w r.o. 2005/2006, wzrost średniego jednostkowego kosztu (ceny) gazu ziemnego w stosunku do analogicznego okresu roku poprzedniego wyniósł 22,6%.

- **Sytuacja na rynkach Spółki**

Melamina

W miesiącach letnich producenci melaminy dokonywali zapowiadanych remontów. Na Bliskim Wschodzie dwa przedsiębiorstwa podpisały umowę o utworzeniu spółki joint venture, która rozpocznie budowę instalacji melaminy w tym regionie. Ukończenie inwestycji o wartości 250 mln USD o rocznej zdolności produkcyjnej 60 000 ton produktu, zaplanowane jest na 2009-10 rok. Stabilny popyt na melaminę pod koniec roku kalendarzowego rósł. Wraz ze wzrostem popytu rosły również ceny produktu.

W roku kalendarzowym 2007 przewiduje się podwyżki cen produktu o ok. 20 – 60 EUR/t (ICIS Pricing Report On Melamine).

Kaprolaktam

Na europejskim i amerykańskim rynku kaprolaktamu sytuacja popytowo – podażowa była zbilansowana. Fluktuacja cen benzenu – podstawowego surowca do produkcji kaprolaktamu wpłynęła na podobne tendencje cenowe kaprolaktamu na rynku europejskim.

W porównaniu do sierpnia wrześniowe ceny benzenu spadły na wszystkich głównych rynkach. Jednak wzrost kursu Euro nie przełożył się na tańsze zakupy dla ZAP.

Producenci kaprolaktamu w Europie wykorzystywali niemal w pełni swoje moce produkcyjne.

Na rynku azjatyckim odnotowano zmniejszoną podaż produktu wywołaną brakami surowca, strajkami i problemami technicznymi lokalnych producentów kaprolaktamu. Obniżenie podaży odbiło się zauważalnym wzrostem cen kaprolaktamu. Sytuacja ta spowodowała, że rynek azjatycki stał się atrakcyjniejszy dla eksporterów z innych regionów.

Nadtlenek wodoru

Od lipca do grudnia na rynkach Europy i Ameryki odnotowana została kontynuacja trendu wysokiego popytu na nadtlenek wodoru. Wzmoczone zapotrzebowanie generowane było przez sektor środowiskowy, zwłaszcza w Ameryce Pn. Dodatkowo na północnoamerykańskim rynku wody utlenionej w wyniku przestojów remontowych popyt przewyższał podaż zmniejszając stany zapasów.

Europejski popyt na wodę utlenioną był zdecydowanie silniejszy niż się spodziewano. Większość producentów i obserwatorów branży spodziewa się, że za cały rok 2006 wzrost popytu wyniósł około 6% (blisko 50 tys.ton). Pomimo tak wysokiego popytu na nadtlenek wodoru nie odnotowano problemów z dostępnością towaru. W ciągu całego roku przyrost zdolności netto wyniósł 36 tys.ton (Skandynawia).

Z powodu znacznego wzrostu cen surowców (głównie gazu ziemnego) i energii wszyscy producenci nadtlenu odnotowali znaczny spadek marż. Niewielka nadwyżka popytu nad podażą oraz chęć zrekompensowania dalszych spodziewanych podwyżek cen surowca jest według producentów podstawą do podwyżek cen na 2007 rok o około 10-

15% . Z drugiej strony odbiorcy, dotknięci nie mniejszym wzrostem cen surowców i spadkiem marż, nalegają na obniżkę lub co najmniej potwierdzenie cen z okresu poprzedniego.

Na tej podstawie można spodziewać się, że kontynuacja wzrostu popytu na poziomie 4% w 2007 roku jest jak najbardziej możliwa, mimo, że europejski sektor celulozowo-papierniczy ma generalnie zwolnić.

ZAP ze względu na jedną lokalizację i małe zdolności produkcyjne są bardzo ograniczone w kreacji polityki cenowej. Globalne negocjacje z konsumentami stają się poważną barierą w sprzedaży nadtlenu wodoru z Puław.

Nawozy azotowe

Sezon wakacyjny i czas żniw był tradycyjnym czasem przeglądów instalacji produkcyjnych i charakteryzował się zmniejszeniem aktywności na głównych rynkach.

Obniżki cen gazu ziemnego na rynkach amerykańskim i europejskim skutkowały maksymalizowaniem wykorzystania zdolności produkcyjnych. Wzrastająca w ten sposób podaż nawozów azotowych na tych rynkach skutkowała wzrostem zapasów produktów.

Terra i Kemira Grow How ogłosiły plany utworzenia spółki Join Venture (50:50) zajmującej się obrotem produktami obydwu firm.

Komisja Europejska będzie w dalszym ciągu chronić unijny rynek nawozów azotowych przed importem towarów z Europy Wschodniej i Basenu Morza Śródziemnego. W grudniu nałożyła środek ochronny w postaci cła anty-dumpingowego na import RSM z tych krajów. Prowadzone są również postępowania w kierunku przedłużenia obecnie obowiązujących środków ochronnych obejmujących import saletry amonowej i mocznika. Jednak w wyniku zmieniających się warunków otoczenia ekonomicznego oraz składanych przez eksporterów krajów objętych środkami ochronnymi apelacji istnieje prawdopodobieństwo obniżenia barier. W wyniku tego może nastąpić zwiększony napływ tańszego towaru zwiększając tym samym konkurencję dla towarów rodzimych producentów.

Rynek amerykański decyzją Departamentu Handlu również będzie chroniony przed importem saletry amonowej pochodzącej z Ukrainy. Jednak ostateczna decyzja Komisji Handlu Zagranicznego USA spodziewana jest w drugiej połowie 2007 roku.

Inne czynniki i zdarzenia mające znaczący wpływ na działalność i wyniki Spółki

- Dnia 17 grudnia 2006 r. wyjechała z Zakładów Azotowych „Puławy” S.A. pierwsza partia nowego produktu – AdBlue. Ten nowoczesny produkt to element dywersyfikacji produkcji w kierunku wyrobów wyżej przetworzonych. Obecne moce produkcyjne Spółki w zakresie AdBlue wynoszą 33 tys. ton / rok. Instalacja do produkcji AdBlue powstała w oparciu o własne rozwiązania technologiczne Spółki.

AdBlue stosowany jest w nowej generacji silnikach Diesla wykorzystujących technologię SCR (selektywnej redukcji katalitycznej). System SCR znalazł zastosowanie w przemyśle motoryzacyjnym w związku z nowymi legislacjami unijnymi regulującymi normy emisji spalin w silnikach Diesla.

- Dnia 4 sierpnia 2006 r. Zakłady Azotowe „Puławy” S.A. zawarły umowę z firmą ENERGO Mineral Sp. z o.o. na budowę instalacji magazynowania i załadunku popiołu lotnego powstającego przy spalaniu węgla przez Centrum Energetyczne. W ramach umowy firma z Katowic wybuduje na swój koszt: zbiornik o pojemności 2000 m³, urządzenia

załadunkowe, rurociągi sprężonego powietrza, a także wszystkie urządzenia pomocnicze konieczne do uruchomienia instalacji. Koszt inwestycji to ok. 1,3 mln euro. Czas obowiązywania umowy określono na 10 lat. Dzięki temu popioły będą utylizowane bez konieczności ich kosztownego składowania. Uruchomienie instalacji przewidziano na przełom maj/czerwiec 2007 roku. ENERGO Mineral Sp. z o.o. będzie docelowo odbierał co najmniej 70 tys. ton popiołu. Zakłady Azotowe „Puławy” S.A. zużywają rocznie ok. 700 tys. ton węgla, przy spalaniu którego powstaje 150 tys. ton popiołu.

- W ramach dostosowywania istniejącego zmianowego systemu czasu pracy do zmian w prawodawstwie z zakresu czasu pracy Zarząd Spółki podpisał w dniu 22 września 2006 roku Porozumienie ze Związkiem Zawodowym Pracowników Ruchu Ciągłego określające harmonogram wdrażania pięciobrygadowego systemu czasu pracy na wszystkich stanowiskach, na których stosowany jest obecnie czterobrygadowy system czasu pracy

- Wdrożenie Systemu Analiz Technicznego Kosztu Wytworzenia. System Analiz TKW został wykonany w ramach umów zawartych dnia 13 września 2005 r. z SAS Institute Sp. z o.o. z siedzibą w Warszawie. Ostatni etap usługi został odebrany 31 października 2006 r. System Analiz TKW jest to zaawansowany system analityczno-raportowy wykonany na bazie oprogramowania klasy Business Intelligence, który zwiększa szczegółową informację o kosztach wytworzenia produktów Spółki, co w istotny sposób może przekładać się na jakość zarządzania kosztami w firmie, politykę cenową, a tym samym zwiększenie przewagi konkurencyjnej.

2.3. Polityka handlowa i sprzedaż

POLITYKA HANDLOWA

Polityka handlowa

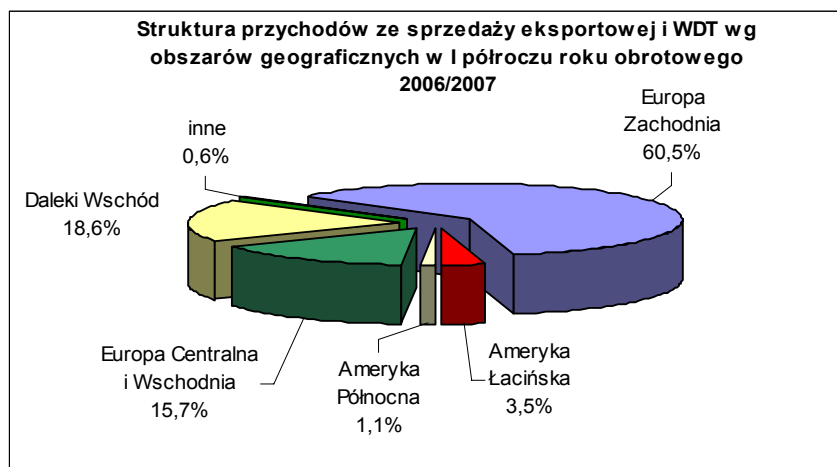
W raportowanym okresie Zakłady Azotowe „Puławy” Spółka Akcyjna realizowały politykę sprzedaży w ramach długoterminowej strategii handlowej. Spółka koncentrowała się na realizacji zawartych kontraktów oraz intensywnych działaniach handlowych skutkujących zwiększeniem udziału na dotychczasowych rynkach zbytu, a także zdobywaniem nowych.

W zakresie nawozów azotowych Spółka dąży do pełnego wdrożenia nowych rozwiązań logistycznych, polegających na efektywniejszym wykorzystaniu istniejącej bazy magazynowej i optymalnym wykorzystaniu środków transportu. Powyższe działania zarówno wzmocnią pozycję Spółki na poszczególnych rynkach, zwiększą efektywność sprzedaży jak i powinny wpłynąć na zmniejszenie kosztów logistycznych, w szczególności kosztów transportowych.

W odniesieniu do segmentu chemicznego działania handlowe w głównej mierze związane były z optymalizacją efektywności sprzedaży w danych warunkach rynkowych.

W zakresie działalności tradingowej spółka reagowała na sygnały z rynku dopasowując swoją ofertę handlową do zapotrzebowania ostatecznych konsumentów. Powyższe działania będą konsekwentnie realizowane w najbliższym czasie.

Kierunki sprzedaży produktów Spółki przedstawia wykres:



SPRZEDAŻ

Sprzedaż

W I półroczu roku obrotowego 2006/2007 przychody ze sprzedaży osiągnęły poziom 998 635,8 tys. zł w tym:

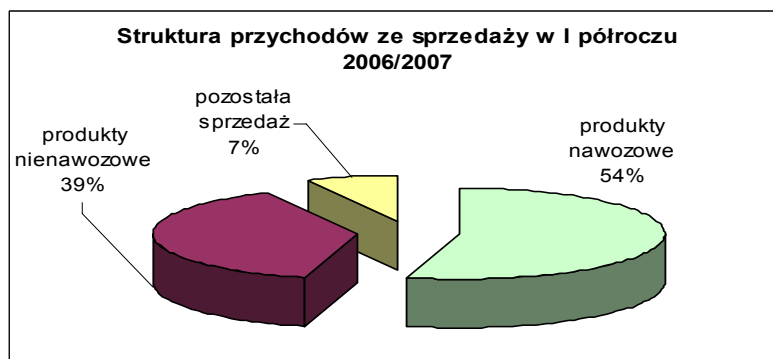
Sprzedaż krajowa	477 660,5 tys. zł	tj. 47,8%
Sprzedaż eksportowa	520 975,3 tys. zł	tj. 52,2%

W porównaniu do analogicznego okresu poprzedniego roku przychody ze sprzedaży były wyższe o 1,75%.

Dominowała sprzedaż nawozów a jej udział w przychodach ze sprzedaży ogółem wyniósł 54%. Udział przychodów ze sprzedaży nawozów w stosunku do porównywalnego okresu zmniejszył się o 0,4 p.p.. 81% przychodów ze sprzedaży nawozów stanowiły przychody ze sprzedaży saletry i RSM.

Przychody ze sprzedaży głównych produktów nienawozowych wzrosły o 6,91 % i stanowiły 39% przychodów ze sprzedaży ogółem.

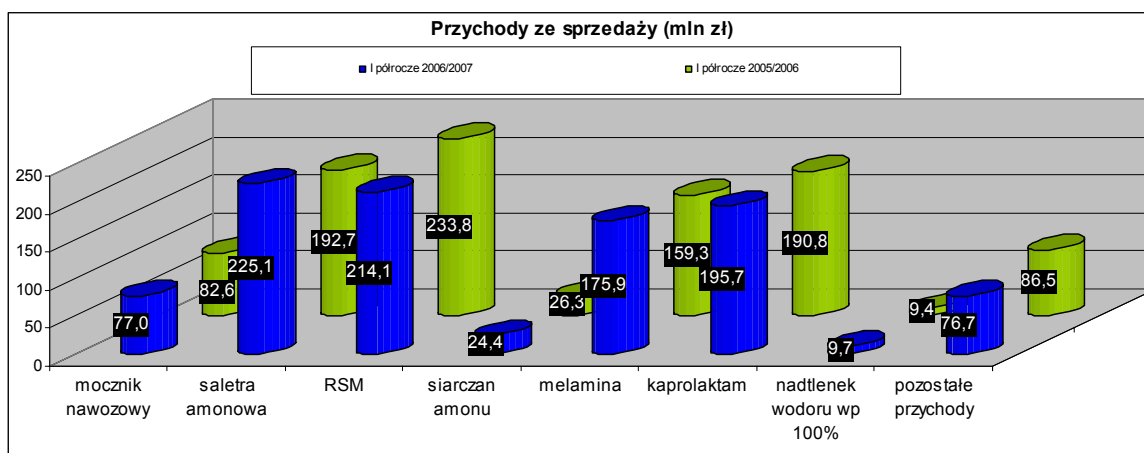
Strukturę przychodów ze sprzedaży w I półroczu roku obrotowego 2006/2007 przedstawia wykres.



Sprzedaż wg produktów w I półroczu roku 2006/2007 (w mln zł):

	I półrocze 2006/2007	I półrocze 2005/2006	Zmiana w %
Produkty nawozowe			
Mocznik	77,0	82,6	93,2
Saletra amonowa	225,2	192,8	116,8
RSM	214,1	233,8	91,6
Siarczan amonu	24,4	26,3	92,8
Razem produkty nawozowe	540,7	535,5	101,0
Produkty nienawozowe			
Melamina	175,9	157,3	111,8
Kaprolaktam	195,7	190,8	102,6
Nadtlenek wodoru wp 100%	9,7	9,4	103,2
Dwutlenek węgla	5,3	4,2	126,2
Razem produkty nienawozowe	386,6	361,7	106,9
Pozostała sprzedaż	71,3	84,2	84,7
Sprzedaż ogółem	998,6	981,4	101,8

Zmiany w przychodach ze sprzedaży głównych produktów Spółki przedstawia wykres:



W I półroczu roku 2006/2007 uległa obniżeniu średnia rentowność sprzedaży produktów Spółki, rozumiana jako relacja marży na sprzedaży produktów po pokryciu technicznego kosztu wytworzenia i kosztów sprzedaży do przychodów ze sprzedaży.

Grupa produktów	Średnia rentowność	
	I półr. 2006/2007	I półr. 2005/2006
Produkty nawozowe*	3 – 20%	12 – 22%
Produkty nienawozowe**	5 – 22%	1 – 20%
Pozostała sprzedaż	6%	7%
Razem	8%	12%

*Grupa zawiera RSM, mocznik, saletrę amonową. Nie zawiera siarczanu amonu.

**Grupa zawiera melaminę, kaprolaktam łącznie z siarczanem amonu (jako produkt uboczny kaprolaktamu) oraz nadtlenek wodoru.

ZAOPATRZENIE	2.4. Zaopatrzenie w surowce strategiczne
	<p>Dostawcą, którego wartość dostaw osiąga co najmniej 10% przychodów ze sprzedaży ogółem Zakładów Azotowych „Puławy” S.A., jest dostawca gazu ziemnego PGNIG S.A. PGNIG S.A. nie ma formalnych powiązań z Zakładami Azotowymi „Puławy” S.A..</p> <p>Gaz ziemny</p> <p>Dostawcą gazu ziemnego w I półroczu roku obrotowego 2006/2007 było PGNiG. Cena gazu ziemnego wynikała z wieloletniej umowy zawartej z PGNiG i oparta była na taryfach zatwierdzanych przez Prezesa Urzędu Regulacji Energetyki.</p> <p>W I półroczu roku obrotowego 2006/2007 cena gazu ziemnego była stała.</p> <p>W wyniku prowadzonych prac mających na celu dywersyfikację dostaw gazu, w dniu 27.03.2006 r. podpisano umowę na dostawy gazu z firmą Emfesz NG Polska Sp. z o.o. W I półroczu r.o.2006/2007 umowa nie weszła w życie, gdyż nie został spełniony warunek ją zawieszający – nie została zawarta przez Emfesz umowa na przesył gazu z OGP-GAZ SYSTEM.</p> <p>W dniu 4 stycznia 2007 r. Zarząd Zakładów Azotowych „Puławy” S.A. skierował do firmy EMFESZ NG POLSKA Sp. z o.o. pismo informujące o odstąpieniu od Umowy ramowej na dostawy gazu zawartej w dniu 27.03.2006 r.</p> <p>Energia elektryczna</p> <p>W I półroczu roku obrotowego 2006/2007 energia elektryczna zakupiona była na podstawie umowy specjalnej z Lubelskimi Zakładami Energetycznymi „Lubzel” SA.</p> <p>Ceny energii ustalane są na podstawie przeprowadzonej akcji ofertowej. W półroczu obowiązywały ceny energii elektrycznej i przesyłu, które weszły w życie od 1 stycznia 2006 r.</p> <p>Na wzrost rynkowej ceny energii elektrycznej w stosunku do analogicznego półrocza roku poprzedniego, miały wpływ następujące czynniki :</p> <ul style="list-style-type: none">• wzrost ceny rynkowej energii elektrycznej spowodowany zwiększającym się popytem na energię w kraju, rosnącymi cenami energii odnawialnej, polityką Państwa;• wzrost opłat za usługi przesyłowe związane z zamawianą mocą oraz wzrostem stawek opłat zatwierdzanych przez Prezesa Urzędu Regulacji Energetyki; <p>Zamawianie mocy i wprowadzenie systemu rozliczeń odchyłeń w poborze energii elektrycznej wspólnie z dostawcą wpływa na zmniejszenia kosztów zakupu energii.</p> <p>Węgiel energetyczny</p> <p>Dostawcami węgla energetycznego były Lubelski Węgiel „Bogdanka” S.A. oraz Kompania Węglowa S.A. w proporcjach zużycia 60% : 40%. Cena na węgiel ustalana została na rok kalendarzowy 2006 w wyniku negocjacji pomiędzy Stronami.</p> <p>Wzrost cen w stosunku do analogicznego półrocza roku poprzedniego spowodowany był następującymi czynnikami:</p> <ul style="list-style-type: none">• wzrost ceny kontraktowej węgla na 2006 rok;• wpływ rozliczeń wtórnych wynikających z dostaw węgla o wyższej wartości opałowej od wartości deklarowanych. <p>Benzen</p> <p>W celu zapewnienia bezpieczeństwa dostaw, zakupy benzenu dla Spółki realizowane były z trzech źródeł: dostawca polski, czeski i niemiecki.</p>

PRODUKCJA	<p>Uzyskanie opustów od cen kontraktowych wpłynęło na obniżenie kosztów zakupu benzenu.</p> <p>W I półroczu roku obrotowego 2006/2007 obserwowane były umiarkowane spadki cen benzenu powiązane z wahaniami cen ropy naftowej.</p> <p>Na poziom cen kontraktowych benzenu i na działalność Spółki wpływ mają następujące zdarzenia:</p> <ul style="list-style-type: none">- niestabilna sytuacja na rynku ropy naftowej;- niepokoje na Bliskim Wschodzie;- niestabilna sytuacja zapasów na amerykańskim rynku paliw. <p>2.5. Produkcja</p> <p>W I półroczu roku obrotowego 2006/2007 produkcja przebiegała zgodnie z zaplanowanym i uzgodnionym harmonogramem.</p> <p>Nie zanotowano wydarzeń negatywnie wpływających na ochronę środowiska naturalnego.</p> <p>W stosunku do analogicznego okresu roku ubiegłego:</p> <ul style="list-style-type: none">• produkcja wytwórni amoniaku była wyższa o 1%;• produkcja nawozów azotowych w przeliczeniu na czysty składnik "N" była niższa o 1%;• produkcja kaprolaktamu była niższa o 2%;• produkcja melaminy była wyższa o 10%;• produkcja nadtlenu wodoru była wyższa o 1%.
POLITYKA FINANSOWA	<p>2.6. Polityka finansowa i zarządzanie ryzykiem finansowym</p> <p>W okresie 01.07.2006 - 31.12.2006 strategia finansowania Spółki polegała na angażowaniu środków własnych wypracowanych w ramach działalności operacyjnej. Spółka w nieznacznym stopniu korzystała z otwartych limitów kredytowych zabezpieczających płynność finansową w rozliczeniach z kontrahentami. Utrzymywany limit kredytowy na poziomie 60 – 80 mln zł stanowił zabezpieczenie płynności na wypadek spiętrzenia płatności (tabela zamieszczona poniżej przedstawia informację na temat umów kredytowych funkcjonujących w okresie 01.07.2006 - 31.12.2006). Występujące nadwyżki środków lokowane były w lokaty bankowe oraz skarbowe papiery wartościowe.</p> <p>Spółka posiadając około 50% przychodów w walutach obcych przykładała szczególną wagę do transakcji wymiany walut z wykorzystaniem zabezpieczenia przyszłych poziomów kursów walut. W okresie sprawozdawczym wprowadzono zmianę procedur zarządzania ryzykiem walutowym, pozwalającą na wydłużenie możliwego okresu zabezpieczenia z 3 miesięcy na okres do końca roku budżetowego.</p> <p>W ramach eliminacji ryzyka związanego z działalnością przedsiębiorstwa, w dniu 30.06.2006 r. podpisana została Umowa Ubezpieczenia mienia od wszystkich ryzyk na okres 01.07.2006-30.06.2007. Ubezpieczenie daje szerszy zakres ochrony w porównaniu z polisą na warunkach ryzyk nazwanych, która obowiązywała w latach poprzednich.</p> <p>Z dniem 29.12.2006 r. została zawarta Umowa ubezpieczenia ryzyka kredytu kupieckiego z opcją windykacji należności z Towarzystwem Ubezpieczeń EULER HERMES S.A. Umowa obowiązuje od dnia 01.11.2006 r. do dnia 31.10.2007 r. Przedmiotem umowy jest ubezpieczenie należności z tytułu sprzedaży kaprolaktamu. Polisa ubezpieczenia ryzyka kredytu kupieckiego zobowiązuje Ubezpieczyciela do wypłaty Spółce odszkodowania, jeżeli Spółka nie otrzymała płatności z</p>

	<p>tytułu sprzedaży kaprolaktamu w wyniku prawnie potwierdzonej bądź faktycznej niewypłacalności klienta.</p> <p>W okresie 01.07.2006 - 31.12.2006 Spółka nie otrzymała i nie korzystała z pomocy finansowej otrzymanej od Skarbu Państwa.</p> <p>W dniu 14 listopada 2006 r. Zakłady Azotowe „Puławy” Spółka Akcyjna podpisały z Narodowym Funduszem Ochrony Środowiska i Gospodarki Wodnej w Warszawie Umowę Nr 501/2006/Wn3/UR-SW-ST/D o dofinansowanie projektu „Modernizacja Elektrofiltrów” realizowanego w ramach Sektorowego Programu Operacyjnego Wzrost Konkurencyjności Przedsiębiorstw, lata 2004-2006, Priorytet 2 Działanie 2.4 Wsparcie dla przedsięwzięć w zakresie dostosowania przedsiębiorstw do wymogów ochrony środowiska. Termin realizacji zadania 20.03.2006 – 31.03.2008. Szacowane nakłady na realizację zadania wynoszą 30 793 tys. zł. Dofinansowanie w wysokości 8 690 tys. zł będzie przekazywane sukcesywnie na zasadach refundacji po przedłożeniu faktur przez Spółkę. W okresie 01.07.2006-31.12.2006 Spółka nie otrzymała środków w ramach w/w Umowy dotacji.</p>
--	--

Umowy kredytowe funkcjonujące w I półroczu roku obrotowego 2006/2007

L. p.	Bank	Kwota udział. kredytu/ pożyczki w zł	Koszty kredytu/ pożyczki	Data podpisania umowy	Okres Spłaty
1.	Kredyt Bank SA, kredyt obrotowy	10 000 000	WIBOR ON + marża	15.05.2006	29.11.2006
2.	PEKAO S.A. kredyt w rachunku bieżącym	20 000 000	WIBOR 1 W + marża	07.09.2006	31.08.2007
3.	Raiffeisen Bank Polska SA O/Lublin, Umowa o limit wierzytelności	10 000 000	WIBOR 1 W + marża	11.04.2006	28.02.2007
4.	Bank Handlowy w Warszawie SA, kredyt w rachunku bieżącym	10 000 000	WIBOR T/N + marża	24.05.2006	23.05.2007
5.	PKO BP SA, kredyt w rachunku bieżącym	20 000 000	WIBOR 1 M + marża	29.06.2006	28.06.2009
6.	Bank Gospodarstwa Krajowego, kredyt otwarty w rachunku bieżącym	10 000 000	WIBOR 3 M + marża	15.12.2005	15.12.2006
7.	BPH SA, O/ Lublin, kredyt inwestycyjny dewizowy	123 356 350 DEM 60 071 100 EUR	EURO LIBOR 6M + marża	03.03.1999	30.09.2008
8.	Kredyt Bank SA, kredyt inwestycyjny	100 000 000	WIBOR 3 M + marża	21.01.2005	31.03.2012
19.	Wojewódzki Fundusz Ochrony Środowiska i Gospodarki Wodnej w Lublinie, pożyczka inwestycyjna, Umowa NR 27/2005/P/OP	70 000	Stawka preferencyjna (w oparciu o stopę redyskonta weksli)	11.08.2005	31.12.2007
10.	Narodowy Fundusz Ochrony Środowiska i Gospodarki Wodnej w Warszawie, pożyczka inwestycyjna, Umowa NR 952/2001/Wn3/OA-NO/P	1 720 000	Stawka preferencyjna (w oparciu o stopę redyskonta weksli)	09.11.2001	20.12.2006

	<p>W odniesieniu do w/w informacji, w przypadku zaciągania kredytu pod zastaw lub hipotekę jako zabezpieczenie linii kredytowej o równowartości przekraczającej 50 000 EURO, Spółka powiadamiała Ministra Skarbu Państwa o zamiarze dokonania czynności prawnej polegającej na rozporządzaniu składnikami majątku trwałego i uzyskała zgodę zgodnie z art.5 ustawy z dnia 08.08.1996 r. Ustawy o zasadach wykonywania uprawnień przysługujących Skarbowi Państwa. W I półroczu r.o. 2006/2007 nie było takich przypadków.</p>
--	---

	<p>Od 10.03.2003 roku funkcjonuje poręczenie udzielone przez Spółkę jako zabezpieczenie kredytu inwestycyjnego (Umowa Kredytowa Nr 18/011/03/D/IN z dnia 10.03.2003 r. z późn. zm.) zaciągniętego przez BBM Sp. z o.o. w BRE Banku S.A. Na dzień 31.12.2006 r. kwota poręczenia wynosiła 5.230.000 USD. Zgodnie z w/w Umową Kredytową oraz Oświadczeniem Poręczyciela z dnia 23.12.2005 r. Zakłady Azotowe "Puławy" S.A. mogą co roku dokonywać zmniejszenia maksymalnej kwoty udzielonego poręczenia o kwotę rat kapitałowych spłaconych w roku przez BBM Sp. z o.o. W dniu 17.01.2007 r. podpisany został aneks nr 2 do umowy poręczenia spłaty kredytu udzielonego BBM Sp. z o.o., na mocy którego obniżona została kwota poręczenia do 4 730 000 USD. Poręczenie obowiązuje do dnia 30.12.2017 r.</p> <p>Zabezpieczenie poręczenia ustanowione przez BBM Sp. z o.o. na rzecz Spółki stanowi weksel in blanco oraz Oświadczenie o poddaniu się egzekucji.</p> <p>Zabezpieczeniem w/w kredytu ustanowionym przez Spółkę na rzecz BRE Bank S.A. jest zastaw na udziałach BBM Sp. z o.o. oraz pełnomocnictwo do rachunków Spółki w BRE Bank S.A.</p> <p>W I półroczu roku obrotowego 2006/2007 nie występowały należności powstałe w związku z wykonywaniem udzielonego poręczenia.</p> <p>W I półroczu roku obrotowego 2006/2007 nie występowały również wierzytelności z tytułu udzielonego poręczenia.</p>
BUDOWA ŚRODKÓW TRWAŁYCH	<p>2.7. Wykorzystanie przez Spółkę wpływów z emisji akcji</p> <p>W wyniku emisji akcji Zakładów Azotowych "Puławy" S.A. w październiku 2005 roku Spółka pozyskała 297 810 tys. zł. Do dnia 31.12.2006 roku nakłady na zadania inwestycyjne przewidziane do sfinansowania z podwyższenia kapitału w trakcie prywatyzacji wyniosły 86 968,1 tys. zł.</p>
	<p>2.8. Działalność inwestycyjna</p> <p>W I półroczu roku obrotowego 2006/2007 zakończono realizację i przekazano do użytkowania 29 zadań inwestycyjnych budowy i modernizacji środków trwałych. Zrealizowane zadania dotyczą wymiany i modernizacji urządzeń decydujących o poprawie jakości produkowanych wyrobów i pewności ruchu instalacji produkcyjnych i serwisowych jak również ochrony środowiska, poprawy warunków pracy i obsługi klienta. Wartość nakładów inwestycyjnych poniesionych w okresie I półrocza r.o. 2006/2007 wyniosła 45 419,5 tys. zł.</p> <p>Poniżej podano ważniejsze zadania realizowane w okresie I półrocza r.o. 2006/2007 w ramach n/w projektów:</p> <p>I. Podwyższenie mocy produkcyjnych. Budowa Sekcji Odzysku Melaminy</p> <p>II. Poprawa efektywności inwestycji.</p> <ol style="list-style-type: none">1. Przebudowa układu filtracji azotanu magnezowego2. Modernizacja instalacji kwasu siarkowego i oleum3. Intensyfikacja i modernizacja procesu zestalania kaprolaktamu4. Modernizacja wybranych sprężarek gazu syntezowego5. Wymiana wnętrza reaktorów amoniaku na dwóch liniach <p>III. Inwestycje odtworzeniowe.</p> <ol style="list-style-type: none">1. Modernizacja filtrów na instalacji mocznika2. Wymiana pompy na dwóch liniach kwasu azotowego3. Modernizacja konwertora do syntezy amoniaku4. Modernizacja rozdzielni 220 kV <p>IV. Ochrona środowiska.</p> <ol style="list-style-type: none">1. Modernizacja elektrofiltrów kotłów energetycznych

**SPÓŁKA NA
RYNKU
KAPITAŁOWYM**

2. Modernizacja układu pomiarowego ścieków przemysłowych
3. Modernizacja kanalizacji opadowej na wybranych odcinkach sieci kanalizacyjnej

V. Program poprawy obsługi klienta.

1. Parking dla samochodów ciężarowych
2. Modernizacja pomostu wagi samochodowej

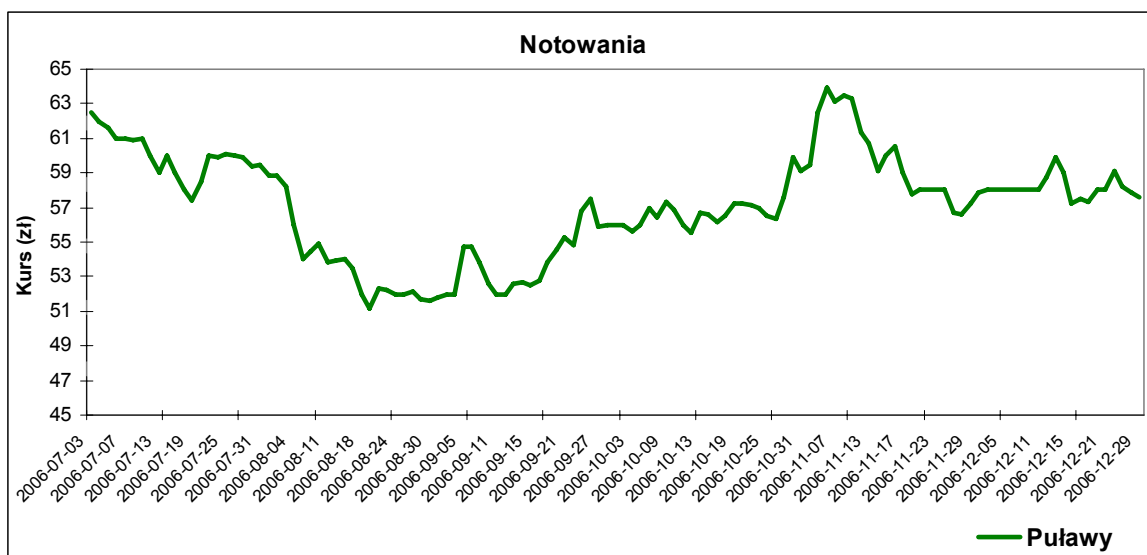
2.9. Sytuacja Spółki na rynku kapitałowym

Debiut Zakładów Azotowych „Puławy” S.A. na GPW nastąpił 19.10.2005 r. Do publicznego obrotu zostały wprowadzone akcje, których cena emisyjna ustalona została na 54,00 zł.

Notowania akcji Zakładów Azotowych „Puławy” S.A. w I półroczu roku 2006/2007 rozpoczęły się w dniu 3 lipca 2006 r. od poziomu 62,50zł. W miesiącach lipiec – sierpień kurs wykazywał tendencję spadkową osiągając w dniu 21.08.2006 r. najniższy poziom w tym okresie w wysokości 51,20 zł.

Od początku września obserwowany był wzrost zarówno WIG jak i akcji Zakładów Azotowych „Puławy” S.A. Znaczący wzrost akcji Spółki nastąpił w dniu 19 września po opublikowaniu prognozy wyników na rok obrotowy 2006/2007 i informacji o odrzuceniu przez URE wniosku o podwyżkę taryfy gazowej przez PGNiG, która miała obowiązywać od 1. 10.2006 r. co przelożyło się na dalsze wzrosty kursu akcji Spółki do poziomu 63,90 zł w dniu 6.11.2006 r.. Od 7.11.2006 r. obserwowano spadek kursu do 56,60 zł w dn. 28.11.2006 r. W grudniu kurs akcji Spółki fluktuował w granicach 57,20 - 59,90 zł. W dniu 29.12.2006 r. kurs wyniósł 57,60 i był wyższy od osiągniętego rok temu o 5,7% .

Notowania akcji Zakładów Azotowych „Puławy” S.A. w I półroczu roku obrotowego 2006/2007



3. Zasoby niematerialne

RELACJE Z KLIENTAMI

3.1. Relacje z klientami

Współpraca z kontrahentami Spółki opiera się głównie na długoletnich umowach handlowych pozwalających na możliwie najbardziej efektywną i stabilną sprzedaż.

Dodatkowym wsparciem dla klientów Spółki była kolejna organizacja i uczestnictwo w seminarium zorganizowanym przez Spółkę z udziałem krajowych i zagranicznych dystrybutorów, użytkowników i spedytatorów pt. „RSM z Puław – nawóz XXI stulecia”.

Specjaliści Zakładów Azotowych „Puławy” S.A. są członkami wielu sektorowych międzynarodowych organizacji, uczestniczą w krajowych i międzynarodowych konferencjach, seminariach, imprezach targowo - wystawienniczych w zakresie produktów nawozowych jak i chemicznych. Dla Spółki jest to istotna platforma zdobywania wiedzy oraz możliwość jej weryfikacji.

3.2. Polityka personalna

Na dzień 31.12.2006 r. Spółka zatrudniała 3321 pracowników. W okresie I półrocza r.o. 2006/2007 zatrudniono 84 pracowników, a odeszło 69. Zmiany zatrudnienia wynikały w tym okresie głównie z uzupełnienia wakatów spowodowanych odejściami na renty, emerytury jak również na: urlopy wychowawcze, bezpłatne, świadczenia rehabilitacyjne, zatrudnienia na czas określony, rozwiązania umów o pracę za porozumieniem stron oraz wdrażaniem pięciobrygadowej organizacji czasu pracy.

W I półroczu roku obrotowego 2006/2007 Zakłady Azotowe „Puławy” S.A. realizowały następujące umowy podpisane z Powiatowym Urzędem Pracy w Puławach:

- Umowa Nr 36/2006 z 09.06.2006 r. o odbywanie przygotowania zawodowego przez bezrobotnych finansowanie ze środków funduszu pracy (w programie uczestniczyło 8 osób bezrobotnych),
- Umowa Nr 145/2006 z 28.09.2006 r. o odbywanie stażu przez bezrobotnych finansowana ze środków Funduszu Pracy (w programie uczestniczyło 21 osób).

W ramach dostosowywania istniejącego zmianowego systemu czasu pracy do zmian w prawodawstwie z zakresu czasu pracy Zarząd Spółki podpisał w dniu 22 września 2006 roku Porozumienie ze Związkiem Zawodowym Pracowników Ruchu Ciągłego określające harmonogram wdrażania pięciobrygadowego systemu czasu pracy na wszystkich stanowiskach, na których stosowany jest obecnie czterobrygadowy system czasu pracy.

Zatrudnienie w I półroczu roku obrotowego 2006/2007

	Zatrudnienie średnioroczne	Stan zatrudnienia na dzień 31.12.2006
Pracownicy fizyczni	2 192	2 209
Pracownicy umysłowi	1 114	1 112
Razem	3 306	3 321

WYNAGRODZENIA

Wynagrodzenia

Zakładową politykę płacową w Spółce reguluje Zakładowy Układ

<p>SZKOLENIA</p>	<p>Zbiorowy Pracy z dnia 22 marca 2006 roku dla pracowników Zakładów Azotowych „Puławy” S.A., na podstawie którego wypłaca się poszczególne składniki wynagrodzenia i inne świadczenia pracownikom Spółki.</p> <p>Dla pracowników, w zależności od rodzaju wykonywanych prac stosuje się następujące systemy wynagradzania:</p> <ul style="list-style-type: none">• czasowo-premiowy• ryczałtowo-premiowy• akordowo-premiowy. <p>W ramach funduszu wynagrodzeń tworzy się premiiowy fundusz motywacyjny przeznaczony na dodatkowe premiowanie za dobrą pracę.</p> <p>W ramach Uchwały Nr 6 Zwyczajnego Walnego Zgromadzenia Zakładów Azotowych „Puławy” S.A. z dnia 16 listopada 2006 roku zrealizowano wypłatę części zysku przeznaczoną na nagrody dla pracowników.</p> <p>Zmiany warunków płacy</p> <p>W ramach realizacji przyjętego wskaźnika przyrostu wynagrodzeń na rok obrotowy 2006/2007 Zarząd Spółki uruchomił:</p> <p>w I kwartale bieżącego roku obrotowego podwyżki inflacyjne i regulacyjno-motywacyjne dla pracowników Spółki,</p> <p>w II kwartale bieżącego roku obrotowego premię motywacyjną dla pracowników Spółki.</p> <p>Zwolnienia grupowe</p> <p>Zakłady Azotowe „Puławy” S.A. nie korzystały z systemu zwolnień grupowych natomiast preferują politykę racjonalizacji zatrudnienia w momencie odejść pracowników na emerytury i renty.</p> <p>Spory zbiorowe</p> <p>22 września 2006 r. zakończono spór zbiorowy ze Związkiem Zawodowym Pracowników Ruchu Ciągłego Z.A. „Puławy” S.A. podpisując Porozumienie określające harmonogram wdrażania pięciobrygadowego systemu pracy na wszystkich stanowiskach, na których jest obecnie czterobrygadowy system czasu pracy.</p> <p>Rozwiązanie, zawieszenie, zawarcie zakładowego lub zbiorowego układu pracy</p> <p>W okresie I półrocza roku obrotowego 2006/2007 Zakłady Azotowe „Puławy” S.A. nie dokonywały żadnych czynności mających na celu rozwiązanie, zawieszenie czy zawarcie Zakładowego Układu Zbiorowego Pracy.</p> <p>Aktualnie dla pracowników Zakładów Azotowych „Puławy” S.A. obowiązuje Zakładowy Układ Zbiorowy Pracy zawarty 22 marca 2006 roku.</p> <p>W I półroczu roku obrotowego 2006/2007 zorganizowano szkolenie dla 1669 pracowników a łączny koszt tych szkoleń wyniósł 512,3 tys. zł.</p> <p>Działalność socjalna finansowana jest z funduszu świadczeń socjalnych, z którego wypłacono świadczenia w wysokości 3 724,6 tys. zł.</p>
<p>OCHRONA ŚRODOWISKA</p>	<p>3.3. Ochrona środowiska</p> <p>Zakłady Azotowe „Puławy” S.A. skupiają instalacje, których funkcjonowanie ze względu na rodzaj i skalę prowadzonych w nich działalności, mogą powodować znaczne zanieczyszczenie środowiska.</p> <p>Produkty Zakładów Azotowych „Puławy” S.A. wytwarzane są przy wykorzystaniu technologii zgodnych ze standardami światowymi zapewniającymi wysoką jakość produktów i spełniającymi kryteria BAT (Best Available Techniques). Zastosowanie takich technologii pozwala na ustalenie granicznych wartości emisyjnych, mających na celu</p>

eliminowanie emisji szkodliwych lub (jeżeli nie jest to praktycznie możliwe) maksymalne ograniczanie takich emisji i ich wpływu na środowisko.

W okresie I półrocza r.o. 2006/2007 Spółka poniosła następujące opłaty za gospodarcze korzystanie ze środowiska:

w tys. zł	I półrocze 2006/2007	I półrocze 2005/2006
Emisje zanieczyszczeń do powietrza	3 816	3 285
Ścieki	465	348
Pobór wód	3 413	3 662
Odpady	65	52
Razem	7 760	7 349

Wzrost opłat za gospodarcze korzystanie ze środowiska w I półroczu roku obrotowego 2006/2007 w stosunku do I półrocza roku obrotowego 2005/2006 wynika głównie ze wzrostu stawek jednostkowych opłat za korzystanie ze środowiska.

Zakłady Azotowe „Puławy” S.A. uzyskały 31 grudnia 2004 roku Pozwolenie Zintegrowane dla całych zakładów ważne na 10 lat.

Dopełniając program działań na rzecz ochrony środowiska, 18 grudnia 1995 roku Zakłady przystąpiły do programu „Responsible Care” – „Odpowiedzialność i Troska”. Realizacja Programu pozwala Zakładom Azotowym „Puławy” S.A. na osiąganie znaczącego ograniczenia swojego oddziaływania na środowisko.

Zakłady Azotowe „Puławy” S.A. posiadają certyfikaty dla Systemu Zarządzania Środowiskowego ISO 14001, Systemu Zarządzania Jakością ISO 9001 oraz Systemu Zarządzania Bezpieczeństwem PN-N 18001. Dokonując głębokich zmian w sferze produkcji i organizacji pracy Spółka wypracowała spójny Zintegrowany System Zarządzania Jakością, Środowiskiem i Bezpieczeństwem i 30 lipca 2004 roku uzyskała potwierdzający to Certyfikat.

3.4. Badania i rozwój

BADANIA I ROZWÓJ

Prowadzone przez Spółkę prace badawczo-rozwojowe w roku 2006/2007 związane były przede wszystkim z opracowaniem nowych i rozwojem istniejących technologii oraz udoskonalaniem wytwarzanych produktów.

W ramach tych działań wykonano szereg prac środkami własnymi lub przy współudziale jednostek naukowych.

Prace realizowano w obszarach tematycznych:

- W obszarze rozwoju profili produkcyjnych Zakładów Azotowych „Puławy” S.A. realizowano działania określone w dokumentach „Główne kierunki Rozwoju Profili Produkcyjnych Zakładów Azotowych „Puławy” Spółka Akcyjna na lata 2003-2010” oraz „Harmonogram działań w kierunku pozyskania potencjalnych inwestorów dla realizacji postulowanego programu przedsięwzięć inwestycyjnych na terenie Puławskiego Parku Przemysłowego”.

Aktualnie trwają prace nad realizacją działań przedstawionych w powyższych dokumentach w ramach Puławskiego Parku Przemysłowego, a w szczególności rozważane są te kierunki rozwoju, które charakteryzują się dużą spójnością z lokalizacją Zakładów Azotowych „Puławy” S.A. i dostępnością zaplecza surowcowego pochodzącego z przetwarzania produktów wytwarzanych w Zakładach oraz przetwórstwa produktów naturalnych.

**ZAKŁADY
AZOTOWE
„PUŁAWY” S.A.
W RANKINGACH**

- W obszarze poprawy stanu ochrony środowiska prace dotyczyły m. in. ograniczenia emisji tlenków azotu.
 - W obszarze związanym z rozwojem istniejących technologii główne prace dotyczyły m.in. różnych aspektów procesu produkcji kaprolaktamu, nawozów, systemów energetycznych.
- Realizowano również prace dotyczące programów modernizacyjnych istniejących technologii oraz prace na instalacjach doświadczalnych.

3.5. Nagrody otrzymane przez Zakłady Azotowe „Puławy” S.A. i pozycja Spółki w rankingach

Nagrody

- **Tytuł i statuetka Filara Polskiej Gospodarki** w trzeciej edycji ogólnopolskiego plebiscytu redakcji „Pulsu Biznesu” Filary Polskiej Gospodarki 2006 dla najlepszego przedsiębiorstwa województwa lubelskiego, 4 grudnia 2006;
- **III Nagroda Prezesa Zarządu Narodowego Funduszu Ochrony Środowiska i Gospodarki Wodnej** za program „Wpływ Chemii na bezpieczeństwo” w konkursie na akcję edukacji ekologicznej organizowanego podczas Międzynarodowych Targów POLEKO 2006, listopad 2006;
- **Medal Wybitnego Eksportera 2006 roku** przyznany 24 listopada przez Stowarzyszenie „Klub Eksportera”. Stowarzyszenie "Klub Eksportera" jest organizacją zrzeszającą ponad 300 polskich eksporterów ze wszystkich branż i regionów naszego kraju. Prowadzi swoją działalność od 2002 roku i utrzymuje kontakty z ponad trzema tysiącami spółek na całym terytorium Polski;
- **Medal Wybitny Eksporter Roku 2006** przyznany podczas IV Kongresu i III Wielkiej Gali Eksporterów przez Kapitułę Konkursu Klub Eksportera, Warszawa 24 listopada;
- **Tytuł Perły Polskiej Gospodarki** w kategorii Perły Wielkie za konsekwentną realizację polityki i strategii przedsiębiorstwa oraz pozycję lidera wśród najbardziej dynamicznych i najbardziej efektywnych przedsiębiorstw w Polsce przyznany przez Instytut Nauk Ekonomicznych PAN oraz Redakcję magazynu Polish Market, 27 września.

Rankingi publikowane w okresie 1.07.2006 r. – 31.12.2006 r.

- Gazeta Finansowa, listopad 2006, „Ranking największych polskich pracodawców”, 69 pozycja, pod uwagę brano była wielkość zatrudnienia;
- Dziennik „Rzeczpospolita”, październik 2006 - „Lista 2000”, 80 pozycja w zestawieniu firm o największych przychodach w 2005 r.;
- Dziennik „Rzeczpospolita”, październik 2006 - „Lista 2000”, 12 pozycja wśród „20 największych firm z listy 2 000 notowanych na giełdzie”, wg przychodów za 2005 rok;
- Dziennik „Rzeczpospolita”, październik 2006 - „Lista 2000”, pozycja 50 wśród „stu najnowocześniejszych przedsiębiorstw” wg punktacji własnej, w której brano pod uwagę działalność badawczo – rozwojową firmy (w tym wydatki na tego typu działalność i liczbę zatrudnionych w działalności badawczo – rozwojowej);
- Manager Magazine, wrzesień 2006, „Top 500 – Ranking największych firm nowej Europy”, pozycja 261, pod uwagę brano przychody za 2005 rok w EUR.

3.6. Działania na rzecz otoczenia Spółki

Zakłady Azotowe „Puławy” S.A. od lat są głównym sponsorem puławskiego sportu.

W I półroczu 2006/2007 partnerami Spółki w tym zakresie były: wielosekcyjny KS „Wisła” Puławy m.in. o dużych tradycjach pływackich obecnie kontynuowanych przez Konrada Czerniaka; KS „Azoty” Puławy – klub piłki ręcznej, który powstał w 2003 r. dzięki wsparciu ZAP jako „Wisła Azoty” Puławy – obecnie przemianowany na „Azoty” Puławy – klub ten w ciągu dwóch sezonów awansował z drugiej ligi do rozgrywek ekstraklasy i obecnie przyciąga na każdy mecz setki puławskich kibiców; drużyna ekstraklasy piłki nożnej „Górnik” Łęczna; klub sportowy rolnika i wielokrotnego motorowodnego Mistrza Świata i Europy – Tadeusza Harezy (TEAM Hareza ze Żnina), z którym Spółka współpracuje jako sponsor od ponad 10 lat i jest to jedyny przykład sponsorowania sportu spoza regionu.

Zakłady pamiętają o swoim wyjątkowym otoczeniu historyczno kulturowym. Były w I półroczu 2006/2007 sponsorem odnowy zabytków Kazimierza Dolnego i Puław, działalności kulturotwórczej Muzeum Zamoyskich w Kozłówce, Muzeum Nadwiślańskiego w Kazimierzu Dolnym (oddziały: Muzeum Przyrodnicze, Zamek w Janowcu, Muzeum Dawnych Słowian), Muzeum Sztuki Sakralnej w Kazimierzu Dolnym oraz Puławskiego Ośrodka Kultury „Dom Chemika”.

Spółka wspiera organizację wyjazdów wakacyjnych dla dzieci z najuboższych rodzin. W minione wakacje współpracowała z Domem Dziecka w Puławach, Akcją Katolicką Archidiecezji Lubelskiej, Chrześcijańskim Stowarzyszeniem Młodzieży – Lublin, TPD w Puławach i w Lublinie, Puławskim Centrum Trzeźwości „RELAKS”, Polskim Stowarzyszeniem na Rzecz Osób z Upośledzeniem Umysłowym – Koło Puławy, Parafią p.w. Miłosierdzia Bożego – Puławy).

Od lat, Spółka prowadzi współpracę sponsorską z lokalnymi organizacjami działającymi na rzecz osób niepełnosprawnych oraz prowadzącymi działalność dobroczynną stowarzyszeniami i instytucjami o charakterze prospołecznym – w tym półroczu ze Stowarzyszeniem Osób Niepełnosprawnych FORTIS – Puławy, Polskim Związkiem Niewidomych O/ w Puławach, Puławską Fundacją Osób Niepełnosprawnych PA-KT, Hospicjum – Puławy, Stowarzyszeniem Osób Niepełnosprawnych „Bratek” – Puławy.

Chcąc być animatorem nowoczesnych interakcji lokalnego świata nauki z biznesem, Zakłady Azotowe „Puławy” S.A. promują puławskie instytuty naukowe w ramach koncepcji Puławskiego Parku Przemysłowego. Poszerzają również współpracę z lubelskimi wyższymi uczelniami (np. fundują w tym półroczu prenumeratę „Pulsu Biznesu” dla studentów kierunkowych wydziałów UMCS i Politechniki Lubelskiej).

Zakłady Azotowe „Puławy” S.A. są już kolejny rok uczestnikiem prospołecznego, międzynarodowego programu przemysłu chemicznego „Responsible Care” (Odpowiedzialność i Troska).

W celu przybliżenia lokalnej społeczności problematyki ochrony środowiska, w roku 2006 prowadzono następujące formy działalności:

- a) zorganizowano szereg prelekcji dla młodzieży szkolnej,
- b) rozpowszechniono coroczny „Raport o stanie środowiska w Zakładach Azotowych „Puławy” S.A. ”,
- c) w listopadzie 2006 roku Zakłady uczestniczyły w Międzynarodowych Targach Ekologicznych POLEKO 2006 pod hasłem „Kreujemy ekoprzyszłość”.

Zakłady ukierunkowały swoją aktywność na szeroko pojętą edukację,

ukazanie prośrodowiskowej działalności Zakładów Azotowych „Puławy” S.A. w obszarach bezpieczeństwa ekologicznego, technologicznego i technicznego. Przekazywano informacje na temat działalności produkcyjnej, proekologicznych działań inwestycyjnych i organizacyjnych, zastosowań wytwarzanych chemikaliów oraz ich obecności w życiu codziennym w formie znanych wszystkim produktów końcowych.

Stoisko Zakładów Azotowych „Puławy” S.A. otrzymało III nagrodę Prezesa Narodowego Funduszu Ochrony Środowiska i Gospodarki Wodnej za najlepiej prowadzoną akcję edukacji ekologicznej oraz nagrodę za stoisko najbardziej sprzyjające realizacji strategii marketingowej firmy – Acanthus Aureus.

4. Szanse, zagrożenia, ryzyka

SZANSE	<p>Szanse</p> <ul style="list-style-type: none"> • Wykorzystywanie pozyskanych z emisji środków na inwestycje; • Działania w kierunku utworzenia na terenie Zakładów Azotowych „Puławy” S.A. Specjalnej Strefy Ekonomicznej; • Bezpieczeństwo dostaw gazu ma zasadnicze znaczenie dla funkcjonowania Spółki i jest szansą jej dalszego rozwoju. Środki mające na celu zapewnienie adekwatnego poziomu bezpieczeństwa dostaw gazu w UE ustala Dyrektywa Gazowa (Dyrektywa Rady 2004/67/WE, projekt ustawy mającej na celu wykonanie tej dyrektywy jest w trakcie procesu legislacyjnego). Środki te przyczynią się także do prawidłowego funkcjonowania wewnętrznego rynku gazu. Dyrektywa ustala wspólne ramy, w których Państwa Członkowskie UE winny zdefiniować ogólne, przejrzyste i niedyskryminacyjne polityki bezpieczeństwa dostaw zgodne z wymaganiami opartego na zasadach konkurencji wewnętrznego europejskiego rynku gazu, sprecyzować zasadnicze role i zakresy odpowiedzialności różnych podmiotów rynkowych oraz wprowadzić szczegółowe niedyskryminacyjne procedury zapewnienia bezpieczeństwa dostaw gazu. <p>Możliwość pozyskania tańszego surowca może przynieść wprowadzenie w Polsce konkurujących ze sobą dostawców gazu. Spółka prowadzi rozmowy na temat pozyskania lokalnych źródeł gazu dla firmy.</p> <ul style="list-style-type: none"> • Koniunktura w sektorze rolniczym. Rynek rolny to jeden z podstawowych, na którym działa Spółka. Na wyniki działalności wpływa nie tylko koniunktura w polskim rolnictwie, ale również z uwagi na znaczną część przychodów realizowanych ze sprzedaży eksportowej nawozów, koniunktura rolnictwa światowego. Przewidywania EFMA są korzystne dla Polski: zużycie nawozów mineralnych w kraju w perspektywie najbliższych 10 lat ma rosnać w tempie 1,5% rocznie. • Korzystne są prognozy dotyczące dalszego rozwoju rynku melaminy. Według SRI International (listopad 2005) światowa konsumpcja w latach 2004-2009 ma wzrastać na poziomie ok. 5,7% rocznie, natomiast w Azji, a w szczególności w Chinach, poziom ten będzie zdecydowanie wyższy i wyniesie prawdopodobnie ponad 11% rocznie. Melamina nie jest zagrożona na dzień dzisiejszy żadnymi produktami substytucyjnymi. Eksperci oceniają również, że cykl życia mebli, do produkcji których używana jest melamina, jest krótszy niż w przeszłości, co pozytywnie wpłynie na popyt na melaminę; • Szanse na rynku kaprolaktamu; Rosnący import kaprolaktamu w Chinach i równoczesny spadek eksportu amerykańskiego daje szansę na wzrost eksportu europejskiego towaru. Zwiększenie mocy produkcyjnej kaprolaktamu w postaci płatkowej pozwoli na zwiększenie możliwości wyboru rynku zbytu; • Dość dynamicznie rozwijający się przemysł celulozowo-papierniczy w krajach sąsiadujących – perspektywy zwiększenia rynku; dobra koniunktura oraz perspektywy długookresowe na światowym rynku H2O2; • Projekt transformacji biznesowej, który ma doprowadzić do zwiększenia efektywnej kontroli całego procesu tworzenia wyników Spółki, uproszczenia struktury organizacyjnej i decentralizacji zarządzania.
ZAGROŻENIA I RYZYKA	<p>Zagrożenia i ryzyka</p> <ul style="list-style-type: none"> • Ryzyko wahań cen podstawowych surowców; <p>Wyniki finansowe Spółki wykazują dużą wrażliwość na kształtowanie się cen podstawowych surowców używanych do produkcji. Podstawowymi</p>

surowcami są gaz ziemny, benzen, węgiel energetyczny. Udział kosztów gazu w kosztach zużycia materiałów stanowi około 50% i ponad 30% w kosztach ogółem. Wszelkie zmiany cen gazu będą miały istotny wpływ na wyniki finansowe Spółki i na pozycję konkurencyjną wyrobów Spółki na rynkach eksportowych. Spółka, będąc największym indywidualnym odbiorcą przemysłowym gazu w Polsce, prowadzi rozmowy w celu dywersyfikacji źródeł dostaw, co w przypadku pozytywnego wyniku takich rozmów powinno mieć korzystny wpływ na ograniczenie tego czynnika ryzyka w przyszłości;

- Zmiany kursów walut; ponad 50% przychodów ze sprzedaży generowane jest z eksportu (w I półroczu roku obrotowego 2006/2007 52,2%); aprecjacja PLN czyni eksport produktów Spółki coraz mniej opłacalnym;

- Presja cen; wejście znaczących producentów nawozów azotowych tj. Rumunii oraz Bułgarii do UE skutkować może zwiększeniem konkurencji, a w konsekwencji obniżką cen nawozów, szczególnie na rynku UE;

- Duża konkurencja ze strony kontynentu azjatyckiego oraz rosnący popyt na melaminę w tej części świata; państwa azjatyckie, a szczególnie Chiny mogą stać się silnym eksporterem melaminy;

- Zagrożenia na rynku kaprolaktamu: słaba sytuacja finansowa odbiorców kaprolaktamu zwłaszcza działających w obszarze włókien tekstylnych, procesy konsolidacyjne odbiorców kaprolaktamu na rynku europejskim, wahania cen benzenu jako podstawowego surowca do produkcji i cen sprzedaży kaprolaktamu w wyniku czego zmiany cen sprzedaży kaprolaktamu mogą nie nadążyć za tempem zmian cen głównego surowca;

- Polityka dostaw gazu. Spółka jest narażona na wystąpienia tego czynnika w szczególności w okresie zimowym, kiedy niskie temperatury powietrza powodują wysokie zapotrzebowanie ze strony wszystkich odbiorców na paliwo gazowe. Występowanie tego czynnika jest także konsekwencją polityki w zakresie dostaw gazu prowadzonej przez Rosję w stosunku do krajów sąsiedzkich (konflikt gazowy na linii Rosja – Białoruś);

- Konieczność dostosowania instalacji energetycznych do nowych norm ochrony środowiska, które wejdą w życie z dniem 1 stycznia 2008 r.;

- Zatwierdzenie programu REACH. W dniu 13 grudnia 2006 roku Parlament Europejski przyjął rozporządzenie w sprawie rejestracji, oceny i udzielania zezwoleń w zakresie substancji chemicznych (REACH). Rozporządzenie REACH wchodzi w życie 1 czerwca 2007 roku. Będzie się to wiązało z koniecznością poniesienia wydatków na rejestrację substancji chemicznych obecnych na rynku.

5. Przewidywana sytuacja finansowa i kierunki rozwoju

Przewidywana sytuacja finansowa

Podstawowe znaczenie dla sytuacji ekonomicznej Zakładów Azotowych „Puławy” S.A. w roku obrotowym 2006/2007 będą miały następujące czynniki:

- cena i dostępność podstawowego surowca w produkcji tj. gazu ziemnego;
- kształtowanie się kursów walut;
- popyt na nawozy i chemikalia;
- sytuacja gospodarcza w kraju i na świecie.

Realizacja prognozy wyników Spółki na rok obrotowy 2006/2007 opublikowanej w raporcie bieżącym 52/2006 z dnia 18 września 2006r.

[mln zł]	Prognoza na rok 2006/2007	Wykonanie I półrocza 2006/2007	% wykon. prognozy
Przychody netto ze sprzedaży produktów, towarów i materiałów	2 038	999	49,0
EBITDA	188	94	50,2
Zysk z działalności operacyjnej (EBIT)	89	44	49,8
Zysk netto	83	37	44,4

Po dokonaniu oceny możliwości realizacji prognozy opublikowanej w raporcie bieżącym 52/2006 z dnia 18 września 2006r. Zarząd Zakładów Azotowych „Puławy” S.A. podtrzymuje wskazaną prognozę na rok obrotowy 2006/2007. Ocena została dokonana w oparciu o analizę uzyskanych w I i II kwartale przychodów ze sprzedaży i poniesionych kosztów, jak również o aktualną ocenę tendencji cenowych na rynku produktów Spółki w zestawieniu z tendencjami na rynkach surowców strategicznych nabywanych przez Spółkę oraz urealnione założenia dot. kształtowania się kursów walutowych.

KIERUNKI ROZWOJU

Kierunki rozwoju

W okresie sprawozdawczym Zakłady Azotowe „Puławy” S.A. prowadziły prace nad strategią działania Spółki na najbliższe 10 lat.

Zasadniczym elementem związanym z rozwojem Spółki jest oparcie działań o wzrost wartości Spółki, realizując je w obszarze operacyjnym (produkcyjnym) i organizacyjnym z wykorzystaniem narzędzi zarządzania wartością (VBM, BSC).

Wsparciem dla rozwoju Spółki będą zmiany struktury organizacyjnej i wizerunku firmy oraz wdrożenie nowych rozwiązań w zakresie systemu informatycznego wspomagającego zarządzanie.

Zamierzenia inwestycyjne koncentrować się będą w obszarze inwestycji infrastrukturalnych (nowa tlenownia), intensyfikacji produkcji (mocznik, amoniak), inwestycji nakierowanych na nowe produkty chemiczne oraz inwestycji odtworzeniowych i modernizacyjnych.

W perspektywie przewidywane są również prace w zakresie reorganizacji kanałów dystrybucji celem wzmocnienia własnej pozycji rynkowej.

Dużą wagę Spółka przywiązuje również będzie do prac związanych z uaktywnieniem działań dotyczących funkcjonowania na jej obszarze Puławskiego Parku Przemysłowego i podstrefy Specjalnej Strefy Ekonomicznej.

6. Inne ważne informacje	
	6.1. Władze Spółki
	Zasady dotyczące powoływania osób zarządzających i osób nadzorujących określa ustawa z dnia 30 sierpnia 1996 r. o komercjalizacji i prywatyzacji (Dz.U. z 2002, nr 171, poz. 1397 z późn. zm) oraz Statut.
	W okresie od 1 lipca 2006 r. do 31 grudnia 2006 r. działała Rada Nadzorcza Zakładów Azotowych „Puławy” S.A. w następującym składzie:
RADA NADZORCZA	
<i>Janusz Radomski</i>	Przewodniczący Rady
<i>Leo Turno</i>	Wiceprzewodniczący Rady
<i>Jacek Wójtowicz</i>	Sekretarz Rady / wybrany przez pracowników Spółki
<i>Marzenna Weresa</i>	Członek Rady
<i>Zbigniew Tkaczyk</i>	Członek Rady / wybrany przez pracowników Spółki
ZARZĄD	Członkowie Zarządu Spółki
	Skład osobowy Zarządu Zakładów Azotowych „Puławy” S.A. na dzień 1 lipca 2006 r. :
<i>Małgorzata Iwanejko</i>	Prezes Zarządu
<i>Marcin Buczkowski</i>	Członek Zarządu
<i>Mieczysław Wiejak</i>	Członek Zarządu
	W okresie 01.07.2006 r. – 31.12.2006 r. w składzie Zarządu nastąpiły zmiany:
	<ul style="list-style-type: none"> • w dniu 6 października 2006 r. pan Marcin Buczkowski w związku z upływem kadencji w dniu 30.06.2006 r. złożył rezygnację z pełnienia funkcji Członka Zarządu Zakładów Azotowych "Puławy" S.A. z dniem 31 października 2006 r. • w dniu 16 listopada 2006 r. Rada Nadzorcza odwołała z funkcji Prezesa Zarządu panią Małgorzatę Iwanejko. W wyniku przeprowadzonego postępowania kwalifikacyjnego na Prezesa i Członków Zarządu Spółki, Rada Nadzorcza powołała na okres trzyletniej wspólnej kadencji, kończącej się dnia 16 listopada 2009 r. Zarząd w składzie : <ul style="list-style-type: none"> - Krzysztof Lewicki, któremu została powierzona funkcja Prezesa Zarządu (Uch.RN 223/V/2006 z dnia 16.11.2006 r.) - Lech Kliza (Uch.RN 225/V/2006 z dnia 16.11.2006 r.) - Lech Bernard Schimmelpfennig (Uch.RN 224/V/2006 z dnia 16.11.2006 r.) - Stanisław Karczewski (Uch.RN 227/V/2006 z dnia 16.11.2006 r.) - Mieczysław Wiejak - wybrany przez pracowników Spółki na podstawie § 27 ust.1 Statutu Zakładów Azotowych "Puławy" S.A., w związku upływem kadencji członka Zarządu wybieranego przez pracowników powołany do Zarządu Uchwałą RN 226/V/2006 z dnia 16.11.2006 r.) • w dniu 15 grudnia 2006 r. Pan Stanisław Karczewski z powodów

<p><i>Krzysztof Lewicki</i></p> <p><i>Lech Kliza</i></p> <p><i>Lech Schimmelpfennig</i></p> <p><i>Mieczysław Wiejak</i></p>	<p>osobistych złożył rezygnację z funkcji Członka Zarządu.</p> <p>Skład osobowy Zarządu na dzień 31.12.2006 r.:</p> <p>Prezes Zarządu</p> <p>Członek Zarządu</p> <p>Członek Zarządu</p> <p>Członek Zarządu</p>
	<p>Uprawnienia osób zarządzających, w szczególności prawo do podjęcia decyzji o emisji lub wykupie akcji</p> <p>Osobom zarządzającym przysługują uprawnienia wynikające ze Statutu, KSH, Regulaminu Zarządu, Regulaminu Organizacyjnego, innych powszechnie obowiązujących przepisów prawa.</p> <p>W szczególności, osoby zarządzające uprawnione są :</p> <ol style="list-style-type: none">1. do wspólnego prowadzenia spraw Spółki,2. każdy z członków Zarządu jest obowiązany do prowadzenia spraw nie wymagających uchwały Zarządu w zakresie dokonanego między członkami Zarządu podziału czynności.3. każdy członek Zarządu ma prawo i obowiązek do działania poza przyznanym mu przez Zarząd zakresem czynności, jeżeli nie może działać właściwy członek Zarządu lub wymaga tego dobro i interes Spółki.4. Każdy członek Zarządu ma prawo do zasięgania informacji o podejmowanych przez innych członków Zarządu działaniach.5. Do zakresu działania Prezesa Zarządu należy ponadto:<ul style="list-style-type: none">• składanie w imieniu Zarządu sprawozdań oraz przedstawianie wniosków wymagających uchwał innych władz Spółki,• reprezentowanie Zarządu na Walnym Zgromadzeniu oraz wobec Rady Nadzorczej,• otwieranie i prowadzenie posiedzeń Zarządu. <p>Wszelkie umowy zawarte między Spółką a osobami zarządzającymi, przewidujące rekompensatę w przypadku ich rezygnacji lub zwolnienia z zajmowanego stanowiska bez ważnej przyczyny lub gdy ich odwołanie lub zwolnienie następuje z powodu połączenia Spółki przez przejęcie</p> <p><u>Umowa o pracę</u></p> <p>W razie odwołania z funkcji członka Zarządu i rozwiązania umowy o pracę z innych przyczyn niż naruszenie podstawowych obowiązków wynikających ze stosunku zatrudnienia – przysługuje odprawa.</p> <p><u>Umowa o zakazie konkurencji :</u></p> <p>Członka Zarządu obowiązują ograniczenia w prowadzeniu działalności konkurencyjnej i uczestniczeniu we władzach innych podmiotów wynikające z Kodeksu Spółek Handlowych i innych powszechnie obowiązujących przepisów prawa.</p> <p>Ograniczenie obowiązuje w czasie trwania stosunku pracy i w okresie dwunastu miesięcy po jego ustaniu. Z tytułu zobowiązania się do powstrzymania działalności konkurencyjnej w okresie 12 m-cy po ustaniu stosunku pracy, pracownik otrzymuje od spółki odszkodowanie.</p> <p>W przypadku naruszenia zakazu konkurencji pracownik traci prawo do otrzymania odszkodowania, a kwoty pobrane z tytułu odszkodowania podlegają zwrotowi.</p>

	<p>W przypadku odwołania ze stanowiska Członka Zarządu lub przeniesienia na inne stanowisko pracodawca może zwolnić z zakazu konkurencji.</p>										
<p>UMOWY ZNACZĄCE</p>	<p>6.2. Umowy znaczące</p> <p>W dniu 4 stycznia 2007 r. Zarząd skierował do firmy EMFESZ NG POLSKA Sp. z o.o pismo informujące o odstąpieniu od Umowy ramowej na dostawy gazu zawartej w dniu 27.03.2006 r.</p>										
<p>TRANSAKCJE Z PODMIOTAMI POWIĄZANYMI</p>	<p>6.3. Transakcje z podmiotami powiązаныmi</p> <p>Zakłady Azotowe „Puławy” S.A. zawierały transakcje z podmiotami powiązаныmi:</p> <p>BBM świadczy usługi przeladunku i składowania dla produktów Zakładów Azotowych „Puławy” S.A.;</p> <p>ELZAP wykonuje i remontuje instalacje elektryczne, remontuje maszyny elektryczne, odbiorca mediów energetycznych;</p> <p>CTL KOLZAP dzierżawca środków trwałych oraz maszyn, urządzeń i środków transportu szynowego i drogowego, a także innych nieruchomości (w tym wagony i cysterny), świadczy usługi w zakresie spedycji kolejowej, odbiorca mediów energetycznych;</p> <p>PROZAP świadczy usługi architektoniczne i inżynierskie (usługi z zakresu dokumentacji projektowej), poligraficzne, sprzedaż osprzętu komputerowego, doradztwo w zakresie oprogramowania komputerowego, odbiorca mediów energetycznych;</p> <p>NAVITRANS świadczy usługi spedycyjne przy eksporcie produktów Zakładów Azotowych „Puławy” S.A.;</p> <p>STO-ZAP wykonuje usługi porządkowe, dostarczanie posiłków profilaktycznych, usługi gastronomiczne, odbiorca mediów energetycznych;</p> <p>REMZAP świadczy usługi budowlane, montażowe, remontów mechanicznych instalacji, budowy rusztowań, wymiany i napraw stolarki aluminiowej, izolerskie, dekarskie, blacharskie, ponadto produkuje uszczelnienia techniczne, odbiorca mediów energetycznych;</p> <p>MEDICAL świadczy dla pracowników Zakładów Azotowych „Puławy” S.A. kompleksowe usługi profilaktyczno - lecznicze z zakresu medycyny pracy, medycyny ogólnej, specjalistycznej, ratownictwa chemicznego, prowadzi również aptekę;</p> <p>D.W. JAWOR świadczy usługi turystyczne w zakresie organizacji wypoczynku: noclegi, usługi gastronomiczne, organizacja imprez okolicznościowych, kursów zawodowych, prowadzi obiekty sportowe i działalność zwaną z poprawą kondycji fizycznej.</p> <p>W okresie I półrocza roku obrotowego 2006/2007 transakcje z n.w. podmiotami przekroczyły łącznie 500 000 EUR:</p> <table border="1" data-bbox="568 1727 1161 1904"> <thead> <tr> <th></th> <th>Wartość transakcji w tys. zł</th> </tr> </thead> <tbody> <tr> <td>BBM</td> <td>2 681</td> </tr> <tr> <td>ELZAP</td> <td>2 448</td> </tr> <tr> <td>CTL KOLZAP</td> <td>50 671</td> </tr> <tr> <td>REMZAP</td> <td>7 697</td> </tr> </tbody> </table>		Wartość transakcji w tys. zł	BBM	2 681	ELZAP	2 448	CTL KOLZAP	50 671	REMZAP	7 697
	Wartość transakcji w tys. zł										
BBM	2 681										
ELZAP	2 448										
CTL KOLZAP	50 671										
REMZAP	7 697										

DAROWIZNY	6.4. Inne ważne informacje		
	6.4.1. Darowizny		
	Uchwały Zarządu o przekazaniu darowizn w okresie od 01.07.2006 r. do 31.12.2006 r.		
	Nr uchwały	data	w sprawie
	34/2006/2007	25 lipiec 2006	Darowizna na rzecz Parafii Rzymskokatolickiej Świętej Rodziny w Puławach z przeznaczeniem na budowę nowej świątyni
	43/2006/2007	1 sierpień 2006	Darowizna dla Fundacji na rzecz osób niewidomych i niepełnosprawnych „Pomóż i Ty” z dopiskiem „Operacja i rehabilitacja Łukasza Osica”
	44/2006/2007	1 sierpień 2006	Darowizna na rzecz pracownika ZAP Pana Sławomira Żybury z przeznaczeniem na zakup baterii do procesora mowy implantu przez okres 11 miesięcy po 600 zł/miesiąc tj. do 30.06.2007 r. Miesięczna kwota wypłacana będzie po okazaniu w kasie ZAP faktury zakupu baterii
	78/2006/2007	1 wrzesień 2006	Darowizna dla członków rodziny zmarłego byłego pracownika ZAP Krzysztofa Grzebienia
	101/2006/2007 U. Zarządu	3 październik 2006	Darowizna na rzecz Pana Sławomira Żybury (Uchwała Zarządu Nr 101/2006/2007 z dnia 03.10.2006 r.) – Rada Nadzorcza ZAP Uchwałą Nr 215/V/2006 z dnia 20.10.2006 r. wyraziła zgodę na dokonanie darowizny.
	113/2006/2007	17 październik 2006	Nieodpłatne przekazanie drukarki HP OFFICE JET PRO 1175 C nr inw 491-8473 na rzecz Stowarzyszenia MONAR w Puławach
114/2006/2007	17 październik 2006	Darowizna na rzecz Towarzystwa Opieki nad Zwierzętami Oddział w Puławach	
122/2006/2007	17 październik 2006	Darowizna samochodu gaśniczego wodno-pianowego na rzecz Związku Ochotniczych Straży Pożarnych Oddział w Baranowie	
DZIERŻAWA MAJĄTKU	6.4.2. Dzierżawa majątku Spółki		
	Na dzień 31.12.2006 r. Zakłady Azotowe „Puławy” S.A. miały podpisane 29 umów najmu z 27 podmiotami gospodarczymi, w tym 27 umów na czas nieokreślony oraz 27 umów dzierżawy z 25 podmiotami gospodarczymi, w tym 25 umów na czas nieokreślony a także 2 umowy dotyczące partycypacji w kosztach utrzymania dróg zakładowych. Umowy dzierżawy i najmu dotyczyły gruntów, budynków, budowli, pomieszczeń i lokali. Miesięczny łączny czynsz dzierżawny wynosi około		

<p>OBIEKTY SOCJALNO – BYTOWE</p> <p>POSTĘPOWANIA SĄDOWE</p> <p>KONTROLE ZEWNĘTRZNE</p>	<p>300 tys. zł. W miesiącu lipcu 2006 r. Spółka za zgodą Ministra Skarbu Państwa zrzekła się użytkowania wieczystego nieruchomości o pow. 2,5181 ha i wartości księgowej 1 612 849,69 zł na rzecz Gminy Puławy.</p> <p>W przypadkach rozporządzania składnikami majątku trwałego o wartości przekraczającej 50 000 EUR, które wymagały uzyskania zgody Ministra Skarbu Państwa na dokonanie takiej czynności prawnej zgodnie z art. 5 Ustawy o zasadach wykonywania uprawnień przysługujących Skarbowi Państwa z dnia 08.08.1996 r., Spółka powiadamiała Ministra Skarbu Państwa o zamiarze dokonania takiej czynności prawnej i uzyskała zgodę.</p> <p>6.4.3. Obiekty socjalno – bytowe Obiekty socjalno – bytowe Spółki tj. Ośrodek Rekreacyjno-Wypoczynkowy n/Wisłą oraz Wypożyczalnia Sprzętu Turystyczno-Sportowego posiadają uregulowany stan prawny. Grunty są w wieczystym użytkowaniu Zakładów Azotowych ”Puławy” S.A., budynki i budowle są własnością Spółki.</p> <p>6.4.4. Postępowania sądowe Postępowania sądowe wszczęte przez Zakłady Azotowe „Puławy” S.A.:</p> <ul style="list-style-type: none">• Sprawy z powództwa Zakładów Azotowych „Puławy” S.A. – 18 (osiemnaście), w tym postępowania zwykłe, nakazowe, upominawcze, 1 zawiązanie do ugody, 1 sąd arbitrażowy, na ogólną wartość przedmiotu sporów 3 975 tys. zł;• Sprawy znajdujące się w toku postępowania egzekucyjnego – 56 (pięćdziesiąt sześć) postępowań, gdzie Zakłady dochodzą łącznej kwoty 15 487 tys.zł;• Sprawy znajdujące się w toku postępowania upadłościowego – 44 (czterdzieści cztery) postępowania na ogólną wartość (kwota zgłoszona) 8 416 tys. zł i 29 tys. EUR;• Sprawy znajdujące się w toku postępowania układowego – 3 (trzy) sprawy o łącznej wartości (kwota zgłoszona) 16 tys. zł. <p>Wg stanu na 31.12.2006 r. nie było spraw gospodarczych przeciwko Zakładom Azotowym „Puławy” S.A.</p> <p>6.4.5. Kontrole zewnętrzne W okresie od 2006.07.01 do 2006.12.31, w Zakładach Azotowych „Puławy” S.A., organy kontrolne zewnętrzne przeprowadziły łącznie 19 kontroli, w tym 10 kontroli sanitarnych. Organy kontrolujące to:</p> <ul style="list-style-type: none">- Lubelski Urząd Skarbowy w Lublinie – 1 kontrola- Urząd Ochrony Konkurencji i Konsumentów w Warszawie – 1 kontrola- Komenda Powiatowa Państwowej Straży Pożarnej w Puławach – 1 kontrola- Najwyższa Izba Kontroli – Delegatura w Lublinie – 1 kontrola- Wojewódzki Inspektorat Jakości Handlowej Artykułów Rolno-Spożywczych w Lublinie – 1 kontrola- Państwowa Inspekcja Pracy, Okręgowy Inspektorat Pracy w Lublinie – 1 kontrola- Polskie Centrum Badań i Certyfikacji O/Piła – 1 kontrola- Urząd Celný w Lublinie – 1 kontrola- Ministerstwo Gospodarki oraz Instytut Przemysłu Organicznego – 1 kontrola- Powiatowa Stacja Sanitarno-Epidemiologiczna w Puławach – 10 kontroli.
---	--

Tematy kontroli to:

1. Rzetelność złożonej kwartalnej informacji podsumowującej o wewnątrzwspólnotowych dostawach za IV kwartał 2004 r. z firmą „Lepidla, S.R.O” ze Słowacji (Lubelski Urząd Skarbowy)
2. Polityka handlowa firmy oraz działalność związana z produkcją i sprzedażą nawozów od 1998 roku (Urząd Ochrony Konkurencji i Konsumentów)
3. Kontrola zgodności wykonania II i III etapu budowy parkingu na samochody ciężarowe na terenie Zakładów Azotowych „Puławy” S.A. w Puławach przy bramie nr 5 z Projektem budowlanym (Komenda Powiatowa Państwowej Straży Pożarnej w Puławach)
4. Zawieranie i realizacja wybranych umów związanych z zagospodarowaniem odpadów generowanych przez Zakłady Azotowe „Puławy” S.A. w latach 1998 - 2006 (Najwyższa Izba Kontroli – Delegatura w Lublinie)
5. Prawidłowość wprowadzania kompostów do obrotu (Wojewódzki Inspektorat Jakości Handlowej Artykułów Rolno-Spożywczych w Lublinie)
6. Kontrola zagadnień związanych z atmosferami wybuchowymi występującymi na stanowiskach pracy w Zakładach Azotowych „Puławy” S.A. (Państwowa Inspekcja Pracy, Okręgowy Inspektorat Pracy w Lublinie)
7. Produkcja nawozów oznaczonych znakiem jakości Q (Polskie Centrum Badań i Certyfikacji O/Piła)
8. Kontrola stosowania Procedury Uproszczonej w okresie od 2006-07-15 do 2006-07-31 (Urząd Celny w Lublinie)
9. Kontrola dotycząca wykonanej w 2005 roku działalności objętej postanowieniami Konwencji o zakazie prowadzenia badań, produkcji, składowania i użycia broni chemicznej oraz o zniszczeniu jej zapasów (Ministerstwo Gospodarki oraz Instytut Przemysłu Organicznego).

Kontrole sanitarne dotyczyły warunków pracy w zakresie wymagań higienicznych i zdrowotnych w poszczególnych komórkach organizacyjnych Zakładów Azotowych „Puławy” S.A., oceny realizacji ogólnych wymogów sanitarnych oraz wcześniejszych zaleceń w kontrolowanych zakładach i zabezpieczenia pracowników na stanowiskach pracy.

W odniesieniu do niektórych kontroli zostały wydane, przez zewnętrzne organy kontrolujące, polecenia pokontrolne (zarządzenia, decyzje, wystąpienia, nakazy), zobowiązujące Zakłady Azotowe „Puławy” S.A. do likwidacji stwierdzonych uchybień.

Polecenia te, w większości, zostały już wykonane, natomiast kilka z nich jest w trakcie realizacji, przy czym dla żadnego z niezrealizowanych poleceń pokontrolnych wydanych w okresie od 2006-07-01 do 2006-12-31 nie minął termin jego wykonania.

W związku z kontrolą przeprowadzoną przez Najwyższą Izbę Kontroli – Delegaturę w Lublinie, dotyczącą zawierania i realizacji wybranych umów związanych z zagospodarowaniem odpadów generowanych przez Zakłady Azotowe „Puławy” S.A. w latach 1998 - 2006 przewiduje się wydanie poleceń pokontrolnych, jednak do dnia 15.01.2007 polecenia te nie wpłynęły do Zakładów Azotowych „Puławy” S.A.

Najwięcej zaleceń pokontrolnych w I półroczu roku obrotowego 2006/2007 wydała Państwa Inspekcja Pracy. W związku z kontrolą zagadnień związanych z atmosferami wybuchowymi występującymi na

stanowiskach pracy w Zakładach Azotowych „Puławy” S.A., Inspektor Pracy Okręgowego Inspektoratu Pracy w Lublinie Nakazem nr rej. 08058/K052/Nk01/2006 z dnia 2006-10-31 wystąpił o:

1. przeprowadzenie oceny ryzyka stwarzanego przez atmosfery wybuchowe na terenie zakładu oraz sporządzenia dokumentów zabezpieczenia przed wybuchem
2. prawidłowe oznakowanie stref zagrożenia wybuchem na instalacji uwodornienia benzenu
3. wycofanie z użytkowania nieszczelnego węża elastycznego do przeladunku benzenu na stoku organicznym
4. wyposażenie pracowników wykonujących prace w strefach zagrożonych wybuchem w ubrania w wykonaniu antyelektrostatycznym
5. zapewnienie skutecznego sposobu uziemiania cystern kolejowych z benzenem na stanowiskach rozładunkowych
6. wykonanie odpowiednich osłon przekładni pasowych przy kompresorach wodoru instalacji uwodornienia benzenu
7. doprowadzenie do właściwego stanu technicznego pomieszczeń higieniczno-sanitarnych w budynku instalacji uwodornienia benzenu
8. ustalenie zasad eksploatacji elektrowciągu zainstalowanego w strefie zagrożenia wybuchem na instalacji uwodornienia benzenu.

Ponadto Wystąpieniem Nr rej. 08058/K052/Ws01/2006 z dnia 2006-10-31 zobowiązano Zakłady Azotowe „Puławy” S.A. do:

1. prawidłowego opracowywania dokumentów zabezpieczenia przed ryzykiem;
2. prowadzenia okresowej oceny ryzyka na stanowiskach pracy, na których może wystąpić atmosfera wybuchowa;
3. wykonania podestu obsługowego na froncie rozładunkowym benzenu;
4. ustalenia zasad eksploatacji urządzeń elektrycznych w strefach zagrożenia wybuchem.

Zalecenia wynikające z Nakazu i Wystąpienia, dla których minął termin realizacji zostały już wykonane, natomiast pozostałe są w trakcie realizacji.

Liczba kontroli zewnętrznych przeprowadzonych w I półroczu roku obrotowego 2006/2007 jest mniejsza od łącznej liczby kontroli zewnętrznych przeprowadzonych w Zakładach Azotowych „Puławy” S.A. w analogicznym okresie roku obrotowego 2005/2006, kiedy to przeprowadzono łącznie 27 kontroli.

Istotnie zmniejszyła się tutaj liczba kontroli sanitarnych – z 19 do 10 kontroli, natomiast łączna ilość pozostałych kontroli wzrosła z 8 do 9.

Zarówno w I półroczu roku obrotowego 2006/2007 jak i w I półroczu roku obrotowego 2005/2006, organa kontrolne zewnętrzne nie wydały poleceń pokontrolnych mających zasadniczy wpływ na sytuację ekonomiczną Zakładów Azotowych „Puławy” S.A.

W obu przypadkach nie nałożono także na Zakłady Azotowe „Puławy” S.A. kar finansowych za stwierdzone nieprawidłowości.

Nieprawidłowości stwierdzone podczas przeprowadzonych kontroli dotyczyły głównie naruszenia przepisów z zakresu Bezpieczeństwa i Higieny Pracy lub też usunięcia niekompletności niektórych dokumentów wewnętrznych lub zewnętrznych dotyczących działalności Zakładów Azotowych „Puławy” S.A. jak. uzupełnienie „Kart charakterystyk substancji i preparatów niebezpiecznych”, uzupełnienia dokumentacji oceny ryzyka zawodowego na stanowiskach pracy, uzupełnienia Deklaracji ilości wyprodukowanych związków DOC za 2005 rok itp.

6.4.6. Wskazanie wszelkich ograniczeń dotyczących przenoszenia prawa własności papierów wartościowych Spółki oraz wszelkich ograniczeń w zakresie wykonywania prawa głosu przypadających na akcje Spółki.

Akcje nieodpłatnie nabyte przez uprawnionych pracowników nie mogą być przedmiotem obrotu przed upływem dwóch lat od dnia zbycia przez Skarb Państwa pierwszych akcji na zasadach ogólnych z tym, że akcje nabyte przez pracowników pełniących funkcje członków Zarządu Spółki – przed upływem trzech lat od dnia zbycia przez Skarb Państwa pierwszych akcji na zasadach ogólnych. Akcje pracownicze trafią do obrotu giełdowego 01.02.2008 r.

Oświadczenie Zarządu

Oświadczamy, że przedstawione Sprawozdanie Zarządu z działalności Zakładów Azotowych „Puławy” S.A. za I półrocze roku obrotowego 2006/2007 zawiera prawdziwy obraz rozwoju i osiągnięć a także sytuacji, zagrożeń i ryzyk Spółki.

Zarząd Zakładów Azotowych „Puławy” S.A.

Prezes Zarządu

PREZES ZARZĄDU

Krzysztof Lewicki

Członek Zarządu

CZŁONEK ZARZĄDU

Lech Kliza

Członek Zarządu

CZŁONEK ZARZĄDU

Lech B. Schimmelfennig

Członek Zarządu

CZŁONEK ZARZĄDU

Mieczysław Wiejak