

**Pozostałe informacje do SA-Q 3/2005 ZA „Puławy” SA****1. Zwięzły opis istotnych dokonań lub niepowodzeń Zakładów Azotowych „Puławy” Spółka Akcyjna w okresie od 1 stycznia 2006r. do 31 marca 2006r. wraz z wykazem najważniejszych zdarzeń ich dotyczących;****1.1. Przychody**

W III kwartale roku obrotowego 2005/2006 sprzedaż osiągnęła poziom 509,0 mln zł, co stanowi 93,4% wykonania przychodów w analogicznym okresie roku ubiegłego. Na niższe przychody wpłynęła głównie niska sprzedaż w styczniu i lutym 2006r., co między innymi było konsekwencją ograniczeń w dostawach gazu ziemnego w dniach 1 - 3 stycznia 2006r. i 22 stycznia - 7 lutego 2006r. oraz umacnianiem się złotego wobec EUR. Niższe przychody spowodowane są również nietypową sytuacją pogodową w I kw. roku 2006. Przedłużająca się zima spowodowała opóźnienie o ok. 1 miesiąc sezonu aplikacji nawozów.

Natomiast w marcu 2006 odnotowano wyjątkowo wysoką sprzedaż, która w relacji do marca 2005r. wyniosła 113,8%.

Na niższe niż w analogicznym okresie roku ubiegłego przychody wpłynęły głównie:

- niższe o -35,0% przychody ze sprzedaży RSM (mniejsza o -42,9% ilość sprzedana przy wyższych o +13,9% cenach sprzedaży);
- niższe o -13,3% przychody ze sprzedaży kaprolaktamu (mniejsza o -7,7% ilość sprzedana i niższe o -6,1% ceny sprzedaży); przy tym należy zaznaczyć, że spadek cen sprzedaży kaprolaktamu był mniejszy od spadku cen głównego surowca tj benzenu)
- niższe o -38,1% przychody ze sprzedaży siarczanu amonu (mniejsza o -29,6% ilość sprzedana i niższe o -12,1% ceny sprzedaży);
- niższe o -0,6% przychody ze sprzedaży nadtlenu wodoru (większa o +1,6% ilość sprzedana przy niższych o -2,1% cenach).

Natomiast w pozostałych obszarach odnotowano wzrost przychodów, a w tym głównie:

- na sprzedaży saletry amonowej – wzrost o +4,7% (ilość sprzedana większa o + 3,0% i ceny wyższe o +1,7%).
- na sprzedaży melaminy – wzrost przychodów o +4,6% (o +13,5% większa ilość sprzedana przy średniej cenie niższej o -7,8%);
- na sprzedaży mocznika – wzrost o +0,1% (ilość sprzedana większa o +7,1% przy cenach niższych o -6,5%);
- na pozostałej sprzedaży odnotowano wzrost o +24,9%.

Sprzedaż wg produktów Wartość w mln zł		III kw. 2005/2006	III kw. 2004/2005
	Produkty nawozowe		
1.	Mocznik	49,5	49,5
2.	Saletra amonowa	137,2	131,1

3.	RSM	63,0	96,8
4.	Siarczan amonu	11,5	18,5
	Razem produkty nawozowe	261,2	295,9
	Produkty nienawozowe		
1.	Melamina	79,7	76,2
2.	Kaprolaktam	105,5	121,7
3.	Nadtlenek wodoru wp 100%	5,4	5,5
5.	Dwutlenek węgla	1,7	2,0
	Razem produkty nienawozowe	192,3	205,4
	Pozostała sprzedaż	55,5	43,8
	Sprzedaż ogółem	509,0	545,1

Sprzedaż wg produktów Ilość w tonach		III kw. 2005/2006	III kw. 2004/2005
1.	Produkty nawozowe	434 627,5	528 935,5
2.	Produkty nienawozowe	54 199,7	56 644,1

W raportowanym okresie w relacji do analogicznego okresu roku ubiegłego odnotowano mniejszą tonażowo sprzedaż zarówno produktów nawozowych (o -17,8%) jak i nienawozowych (o -4,3%).

Udział eksportu w danej kategorii przychodów ze sprzedaży		III kw. 2005/2006	III kw. 2004/2005
1.	Produkty nawozowe	30%	35%
2.	Produkty nienawozowe	73%	67%
3.	Pozostała sprzedaż	0%	0%
	Sprzedaż ogółem	43%	45%

Na podstawie średnich kursów NBP w raportowanym okresie w relacji do analogicznego okresu roku ubiegłego złoty umocnił się wobec EUR o +4,9%, natomiast osłabił w wobec USD o -3,7%. Większość obrotów walutowych Spółka realizuje w EUR. W związku z faktem, że Spółka posiada duży udział eksportu w sprzedaży ogółem, aprecjacja złotówki niekorzystnie odbiła się na wynikach sprzedaży eksportowej.

1.2. Średnia rentowność produktów

Średnia rentowność sprzedaży grup produktów w tabeli poniżej, wyrażona jest jako relacja marży na sprzedaży produktów po pokryciu sumy technicznego kosztu wytworzenia produktów sprzedanych i kosztów sprzedaży do przychodów ze sprzedaży.

Grupa produktó w	2005/2006			2004/2005				
	I kw.	II kw.	III kw.	rok	I kw.	II kw.	III kw.	IV kw.
Produkty nawozowe*	5 - 16%	16- 27%	10 - 26%	14 – 32 %	-9 - 15%	23 -35%	15 -36%	16-33%
Produkty	-3 - 20%	4-21%	-1 - 21%	16 – 26%	1 – 27%	21-31%	8-25%	11-20%

nienawozowe **								
Pozostała sprzedaż	4%	9%	11%	9%	10%	6%	8%	12%
Razem	8%	15%	14%	19%	10%	25%	21%	18%

*Grupa zawiera RSM, mocznik, saletrę amonową. Nie zawiera siarczanu amonu.

**Grupa zawiera melaminę, kaprolaktam łącznie z siarczanem amonu (jako produkt uboczny kaprolaktamu) oraz nadtlenek wodoru

1.3. Koszty

Koszty operacyjne wg rodzaju Wartość w mln zł		III kw. 2005/2006	III kw. 2004/2005
1.	Amortyzacja	28,9	28,8
2.	Zużycie materiałów i energii, w tym:	305,9	273,4
	Zużycie gazu ziemnego	154,7	128,0
	Zużycie energii elektrycznej	48,9	38,6
	Zużycie benzenu	40,4	48,1
	Zużycie węgla	32,3	28,7
3.	Podatki i opłaty	9,5	9,2
4.	Wynagrodzenia	32,0	29,8
5.	Ubezpieczenia społeczne	11,3	10,7
6.	Pozostałe koszty rodzajowe	57,4	53,6
	Koszty wg rodzaju razem	445,0	405,6
7.	Zmiana stanu zapasów produktów i produkcji w toku i RMK	13,9	-7,4
8.	Koszt wytworzenia produktów na własne potrzeby	6,9	6,4
9.	Wartość towarów i materiałów	22,6	29,8
	Koszty działalności operacyjnej	446,8	436,4

W kosztach rodzajowych największy wartościowo wzrost w relacji do analogicznego okresu roku ubiegłego odnotowano w pozycji „zużycie materiałów i energii” o +32,5 mln zł (tj. o +11,9%), a w tym: koszt zużycia gazu ziemnego o +26,7 mln zł (tj. o +20,9%), koszt zużycia energii elektrycznej o +10,3 mln zł (tj. o +26,6%), koszt zużycia węgla o +3,6 mln zł (tj. o +12,6%). Natomiast w kosztach zużycia benzenu odnotowano zmniejszenie o -7,7 mln zł (tj. o -16,0%).

- Wzrost kosztów gazu ziemnego wynika z wyższej o +27,4% średnioważonej ceny zakupu przy mniejszej o -5,2% ilości w porównaniu do analogicznego okresu roku ubiegłego;
- Wzrost kosztów energii elektrycznej wynika z większej o +40,0% ilości zakupionej energii elektrycznej przy średnioważonej cenie (wraz z kosztami przesyłu) niższej o -9,6%. Wzrost ilości zakupionej energii elektrycznej wynika głównie kontynuacji, podjętej w I kwartale 2005/2006, transakcji sprzedaży energii produkowanej w skojarzeniu z produkcją ciepła i zakup w jej miejsce energii konwencjonalnej. Ponieważ transakcja odbywa się bez opłat związanych z przesyłem, to średnioważona zrealizowana cena zakupu 1 MWh (wraz z kosztami przesyłu) uległa obniżeniu w relacji do III kw. r.ub.
- Wzrost kosztów węgla wynika głównie z większej o +9,5% ilości zużytej i wyższej o +2,9% średniej jednostkowej ceny zakupu. Na większą ilość zużytego węgla miały wpływ m.in. ograniczenia dostaw gazu ziemnego do ZAP w dniach 1 - 3 stycznia 2006 oraz 22 stycznia - 7 lutego 2006. Niskie temperatury powietrza i brak gazu ziemnego do produkcji

spowodowały konieczność dodatkowego ogrzewania instalacji pracujących przy niskich obciążeniach. Ponadto Spółka jako dostawca energii cieplnej do ogrzewania miasta Puławy, przy braku wystarczającej energii poprodukcyjnej, dostarczała ciepło wyprodukowane właśnie na ten cel w elektrociepłowni. Wzrost kosztów węgla zużytego na produkcję ciepła dla ogrzania instalacji i dla miasta częściowo był rekompensowany poprzez dodatkowy uzysk energii elektrycznej produkowanej na strumieniu pary.

- Natomiast odnotowane niższe koszty zużycia benzenu wynikają z mniejszej o -3,6% ilości zużytego benzenu i niższej o -12,8% średniej jednostkowej ceny zakupu.

Wyższe o +3,7 mln zł tj. o +7,0% pozostałe koszty rodzajowe wynikają głównie z wyższych o +3,2 mln zł kosztów usług obcych, w tym:

- wyższych o +3,4 mln zł opłat za transport wodny, co wynika m.in. z przejęcia (w I kwartale 2005/2006) przez Spółkę gestii transportowej w zakresie eksportu nawozów sypkich w transporcie morskim.
- wyższych o +1,8 mln zł kosztów remontów realizowanych w ramach usług obcych.

Koszty wg rachunku zysków i strat		III kw. 2005/2006	III kw. 2004/2005
1.	Koszty sprzedaży	35,1	33,5
2.	Koszty ogólnego zarządu	8,3	8,1
3.	Koszty sprzedanych produktów, towarów i materiałów	403,4	394,8
Koszty działalności operacyjnej		446,8	436,4

Wzrost kosztów sprzedaży o +1,6 mln zł tj. o +4,8% w relacji do analogicznego okresu roku poprzedniego wynika głównie ze wzrostu jednostkowych kosztów zmiennych sprzedaży. Jest to skutek między innymi wzrostu jednostkowych kosztów sprzedaży eksportowej: RSM, saletry amonowej, mocznika i siarczanu amonu jako skutek m.in. przejęcia przez ZAP (w I kwartale 2005/2006) gestii transportowej w zakresie eksportu nawozów w transporcie morskim.

1.4. Produkcja

W okresie od 1 stycznia 2006 do 31 marca 2006 w relacji do analogicznego okresu roku ubiegłego :

- produkcja amoniaku w wytwórniach wykonana została w 93,9%;
- produkcja nawozów azotowych w przeliczeniu na czysty składnik „N” wykonana została w ilości mniejszej o -1,1%;
- produkcja kaprolaktamu - wykonana w ilości mniejszej o - 1,5% ;
- produkcja nadtlenu wodoru - wykonana w ilości mniejszej o -2,7%;
- produkcja melaminy - zrealizowana w ilości wyższej o +3,9%.

1.5. Remonty

W III kwartale roku 2005/2006 remonty instalacji realizowane były zgodnie z przyjętym planem.

1.6. Koszty wynagrodzeń

Wyższe o +2,1 mln zł tj. o +7,2% - w relacji do III kwartału roku 2004/2005 - koszty wynagrodzeń wynikają głównie z przeprowadzonych w III kwartale roku 2004/2005 regulacji płacowych mających na celu m.in. zniwelowanie nieuzasadnionych różnic w wynagrodzeniu wśród pracowników zatrudnionych na takich samych stanowiskach pracy oraz regulacji dodatków funkcyjnych.

1.7. Ochrona środowiska

- Zakłady Azotowe „Puławy” S.A. posiadają uregulowany stan formalno prawny w zakresie wymaganym prawem w ramach bezpieczeństwa i ochrony środowiska. Spółka jako jedna z pierwszych w Polsce otrzymała Pozwolenie Zintegrowane.
- W III kwartale roku 2005/2006 (w relacji do analogicznego okresu roku 2004/2005) wysokość ponoszonych przez Spółkę opłat za korzystania ze środowiska była wyższa o ok. +180,0 tys. zł, co wynika ze wzrostu o ok. +3 % stawek od 1 stycznia 2006r. względem obowiązujących w roku 2005 oraz zwiększeniem ilości pobieranej wody powierzchniowej.
- W omawianym okresie kontynuowano w Spółce prace związane z realizacją trzech istotnych zadań proekologicznych, których ukończenie spowoduje ograniczenie negatywnego oddziaływania Spółki na otaczające środowisko, a tym samym obniżenie ponoszonych opłat za korzystanie ze środowiska.
- 31 marca 2006 roku Spółka uzyskała zezwolenie na uczestnictwo we wspólnotowym handlu uprawnieniami do emisji. Zezwoleniem na uczestnictwo we wspólnotowym systemie handlu uprawnieniami do emisji objęto dwutlenek węgla (CO₂) wprowadzany do powietrza z instalacji Elektrociepłowni.

1.8. Inwestycje

W III kwartale roku obrotowego 2005/2006 przekazano na majątek nakłady inwestycyjne o wartości ogółem ok. 8,8 mln zł.

Spółka realizuje zapowiadany inwestorom program inwestycyjny o wartości 700 mln zł (prawie 300 mln zł pochodzi z przeprowadzonej pod koniec ubiegłego roku nowej emisji akcji). Wartość najbardziej zaawansowanych projektów przekracza 236 mln zł.

Zgody korporacyjne uzyskano dla zadań inwestycyjnych o wartości 145 mln zł. Na koniec II kwartału roku 2006 planowane jest przekazanie do eksploatacji MRU (Melamine Recovery Unit), której zaawansowanie finansowe wynosi ok. 95 %. W zakresie rzeczowym wykonane zostały konstrukcje stalowe na obiektach, zamontowano aparaty i urządzenia, trwa prefabrykacja i montaż orurowania, rozbudowano istniejący system sterowania procesem DCS. Zakłady Azotowe „Puławy” S.A. po wybudowaniu Sekcji będą mogły odzyskiwać dodatkowe ponad 4 tys. ton melaminy rocznie.

W ramach nowych projektów, które uzyskały już decyzje są zadania dotyczące modernizacji technologii produkcji kaprolaktamu (zwiększenie zdolności wytwarzania kaprolaktamu płatkowanego). Zakontraktowano dla potrzeb realizacji zadania dostawy głównych urządzeń na kwotę stanowiącą ok. 42% wartości przedsięwzięcia. Montaż będzie realizowany w postoju remontowym Instalacji Kaprolaktamu we wrześniu 2006 roku.

Trwa sukcesywnie projektowanie i realizacja modernizacji instalacji Kwasu Siarkowego i Oleum. Realizacja zadania jest podzielona na IV etapy, pierwszy etap będzie finalizowany w okresie postoju remontowego Centrum Produkcji Kaprolaktamu we wrześniu 2006 roku. Zaawansowanie finansowe na koniec marca wynosi 4,5% całości budżetu.

Modernizacji podlegają jednostki syntezy w Centrum Produkcji Amoniak, modernizacja ma na celu poprawę parametrów technologicznych oraz uzyskanie produktu tańszego o lepszej jakości i większej ilości. W ramach dwóch zadań zakupiono licencję i technologię modernizacji dla dwóch jednostek syntezy.

Uzyskano też pozytywną opinię Rady Nadzorczej i przedstawiono do Walnego Zgromadzenia wnioski dla 4 kolejnych zadań na ogólną kwotę 91 mln zł. Walne Zgromadzenie w powyższej sprawie zwołane zostało w dniu 28.04.2006r. Zadania te dotyczą podwyższenia mocy produkcyjnych w zakresie roztworu saletrzano mocznikowego (RSM), poprawy efektywności instalacji Centrum Produkcji Saletry Amonowej, inwestycji z zakresu ochrony środowiska w Elektrociepłowni ZAP (dostosowanie elektrofiltrów do nowych norm, które będą obowiązywać od 1 stycznia 2008),

W trakcie prac przygotowawczych są przedsięwzięcia związane z modernizacją Zakładowej Elektrociepłowni - w tym: modernizacja jednego z turbozespołów oraz budowa instalacji odsiarczania spalin, mająca na celu ograniczenie emisji SO₂. Efektem dodatkowym budowy instalacji odsiarczania spalin będzie możliwość sprzedaży produktu ubocznego - siarczanu amonu

Dla pozostałych przedsięwzięć inwestycyjnych trwają prace przygotowawcze w tym prace koncepcyjne, projektowanie, pozyskiwanie decyzji i pozwoleń właściwych urzędów wymaganych do rozpoczęcia budowy, akcje ofertowe na dostawy technologii i podstawowych urządzeń.

1.9. Zobowiązania i należności :

(mln zł)	Stan na dzień 31.03.2006r.	Stan na dzień 31.12.2005r.	Stan na dzień 30.09.2005r.	Stan na dzień 30.06.2005r.
Zobowiązania długoterminowe	122,4	133,7	146,8	161,6
zobowiązania z tytułu dostaw i usług	0,0	0,0	0,0	0,0
kredyty i pożyczki	122,4	133,5	146,7	161,4
Z tytułu emisji dłużnych papierów wartościowych	0,0	0,0	0,0	0,0
Inne	0,0	0,1	0,1	0,2
Zobowiązania krótkoterminowe	261,8	261,6	243,2	268,7
zobowiązania z tytułu dostaw i usług	145,7	145,7	145,7	114,3
kredyty i pożyczki	50,2	50,3	50,3	54,8
Z tytułu emisji dłużnych papierów wartościowych	0,0	0,0	0,0	0,0
zaliczki otrzymane na dostawy	10,5	10,5	10,5	0,4
Z tytułu podatków, ceł, ubezpieczeń i innych świadczeń	22,4	22,5	22,5	66,9
Z tytułu wynagrodzeń	6,5	6,5	6,5	5,8
Inne	19,9	19,9	19,9	20,9
fundusze specjalne	6,6	6,6	6,6	5,6
Należności z tytułu dostaw i usług	260,6	265,5	181,1	220,3

1.10 Inne zdarzenia w raportowanym okresie

ZAKŁADOWY UKŁAD ZBIOROWY PRACY

22 marca 2006 roku został podpisany nowy Zakładowy Układ Zbiorowy Pracy dla pracowników Zakładów Azotowych "Puławy" S.A. Zmiany w stosunku do poprzedniego układu zbiorowego wypowiedzianego w listopadzie 2002r. wynikają m.in. ze zmian w prawie pracy, jak również dotyczą wynegocjowanych przez strony odmiennych uregulowań w zakresie wypłat nagród jubileuszowych, odpraw emerytalno-rentowych oraz procedury gospodarowania funduszem nagród specjalnych. Odmiennie postanowienia zostały wprowadzone również w zakresie procedur wypowiedzania ZUZP oraz procedur wzajemnych zobowiązań stron układu.

Podpisanie nowego ZUZP nie rodzi negatywnych skutków finansowych dla Spółki. Po pięcioletnim okresie przejściowym dla przepisów dotyczących zmiany warunków wypłat odpraw emerytalno-rentowych nowe uregulowania w tym zakresie będą skutkować ograniczeniem strumienia wypłat z tego tytułu. Podpisanie nowego ZUZP stanowi bazę do dalszych rozmów nad modyfikacją /unowocześnianiem/ zasad wynagradzania w Spółce. (Raport bieżący 25/2006 z 22 marca 2006r.)

POROZUMIENIE W SPRAWIE PRZYROSTU PRZECIĘTNEGO MIESIĘCZNEGO WYNAGRODZENIA W ROKU OBROTOWYM 2006/2007

28 lutego 2006 r. Zarząd Z.A. „Puławy” S.A. zawarł porozumienie z Zakładowymi Organizacjami Związkowymi w sprawie przyrostu przeciętnego miesięcznego wynagrodzenia w przyszłym roku obrotowym Spółki. Strony porozumienia ustaliły wskaźnik przyrostu przeciętnego miesięcznego wynagrodzenia na rok obrotowy 2006/2007 na poziomie 3,5%.

PRACE ROZWOJOWE

W obszarze prac rozwojowych nad nowym produktem ZAP, decyzją Zarządu z dnia 21 marca 2006r. uruchomiono zadanie inwestycyjne pt. "Węzeł wytwarzania AdBlue" (o zdolności produkcyjnej 33 000 t/r) w ramach realizacji I etapu przedsięwzięcia pn. „Produkcja AdBlue w ZAP”.

2. Opis czynników i zdarzeń, w szczególności o nietypowym charakterze, mających znaczący wpływ na osiągnięte wyniki finansowe Zakładów Azotowych „Puławy” S.A.;

2.1. Ograniczenia dostaw gazu ziemnego

W III kwartale roku 2005/2006 miały miejsce wprowadzone przez PGNiG i KDG ograniczenia poboru gazu ziemnego przez Spółkę argumentowane:

- zakłóceniami w dostawach rosyjskiego gazu na Ukrainę (w dniach 1 -3 stycznia 2006r.);
- niskimi temperaturami powietrza i wysokim zapotrzebowaniem innych odbiorców indywidualnych na paliwo gazowe (w dniach 22 stycznia – 7 lutego 2006r.)

2.2 Zaopatrzenie w surowce strategiczne

Gaz ziemny

Średnioważony jednostkowy koszt gazu ziemnego w III kw. 2005/2006 (w relacji do analogicznego okresu r.ub.) wzrósł o +27,4%. Wpływ na to miały kolejne podwyżki cen gazu ziemnego od 1 stycznia 2005r. Po uwzględnieniu kosztów przesyłu:

1. od 1 stycznia 2005r. średnia cena gazu wzrosła o +5,5% i obowiązywała do 30.06.2005r.;
2. od 1 lipca 2005r. do 30 września 2005r. cena wzrosła o kolejne +8,5%;
3. od 1 października 2005r. do 31 grudnia 2005r. cena wzrosła o +7,4%;
4. od 1 stycznia 2006r. do 31 marca 2006r. wzrosła o +10,5% ;
5. od 1 kwietnia 2006r. obowiązuje cena wyższa o kolejne +7,6%.

W związku ze wzrostem cen gazu ziemnego Spółka podjęła poszukiwania alternatywnego rozwiązania w zakresie zaopatrzenia w surowce strategiczne i w III kwartale 2005/2006 kontynuowała współpracę w zakresie dostaw ciekłego amoniaku, który następnie był przerabiany na produkty wytwarzane w ZA „Puławy” S.A..

Zakłady Azotowe „Puławy” SA, jako pierwsza firma w kraju, skorzystały z zasady Third Party Access (TPA - zasada swobodnego dostępu stron trzecich do sieci przesyłowej) i pozyskały drugiego obok PGNiG SA znaczącego dostawcę gazu ziemnego. Umowa została zawarta z firmą EMFESZ NG POLSKA Sp. z o. o. z siedzibą w Warszawie i ma obowiązywać do 31 grudnia 2008r.. Zakłada ona w roku 2006 dostawy gazu (ok. 150 mln m³) po cenie niższej niż od obecnego dostawcy. Źródłem gazu jest gaz ziemny importowany przez Dostawcę, pochodzący z Federacji Rosyjskiej lub z krajów Azji Środkowej. Realizacja podpisanej Umowy zapewni Spółce wyższą efektywność działalności oraz dywersyfikację dostaw gazu. (Raport bieżący 28/2006 z 27 marca 2006r.).

Energia elektryczna

Od stycznia 2006 r. nastąpił wzrost cen rynkowych energii elektrycznej oraz przesyłu zatwierdzonego w taryfie dla energii elektrycznej PSE-Operator przez Prezesa URE. Dla Spółki wzrost energii elektrycznej ukształtował się odpowiednio: w I strefie o +3,2% , w II strefie o +1,88%, w III strefie o +4,3% a przesyłu o +7,46%. Wzrost cen przesyłu wynika ze zwiększenia stawek opłat oraz zamówienia wyższej mocy umownej na 2006 r. Ostateczna cena energii elektrycznej dla ZAP kształtowana jest w oparciu o strukturę poboru w strefach oraz realizację planu zakupu i związane z tym koszty odchyleń. W III kw. realizowany był również zakup energii konwencjonalnej w miejsce sprzedawanej energii elektrycznej produkowanej w skojarzeniu z produkcją pary. Ponieważ transakcja ta odbywa się bez opłat związanych z przesyłem, to średnioważona zrealizowana cena zakupu 1 MWh (wraz z kosztami przesyłu) w raportowanym okresie uległa obniżeniu o - 9,6% w relacji do III kw. r.ub.

Benzen

Miesięczne ceny rynkowe, kontraktowe benzenu wg notowań ICIS kształtują się w zależności od poziomu cen ropy naftowej. Cena w styczniu wynosiła 603 EUR/t, lutym 675 EUR/t, w marcu 2006 r. - 652 EUR/t. W kwietniu cena ukształtowała się na poziomie 639 EUR/t.

Węgiel

Ceny miały węglowego w III kwartale roku 2005/2006 uległy zwiększeniu w relacji do II kwartału 2005/2006.

Cena kontraktowa węgla energetycznego od stycznia 2006 r. wzrosła średnio o +1,3% w porównaniu do ceny kontraktowej z II kwartału 2005/2006r. Na ostateczną cenę węgla dla ZAP SA mają wpływ rozliczenia wtórne wynikające z dostaw węgla o innej wartości opałowej od wartości deklarowanej. Z tytułu rozliczeń wtórnych średnia cena węgla uległa zwiększeniu o +1,0% w porównaniu do średniej ceny kontraktowej w w/w okresie.

2.3 Sytuacja na rynku nawozów azotowych

Obniżka cen gazu ziemnego na rynku amerykańskim z początkiem I kwartału 2006r. umożliwiła rodzimym producentom uruchomienie produkcji RSM po konkurencyjnych cenach wobec produktów importowanych (w tym: m.in. z Polski).

Na europejskim rynku nastąpiło spowolnienie opróżniania zbiorników magazynowych RSM ze względu na przesunięcie sezonu nawozowego wywołanego przez warunki pogodowe.

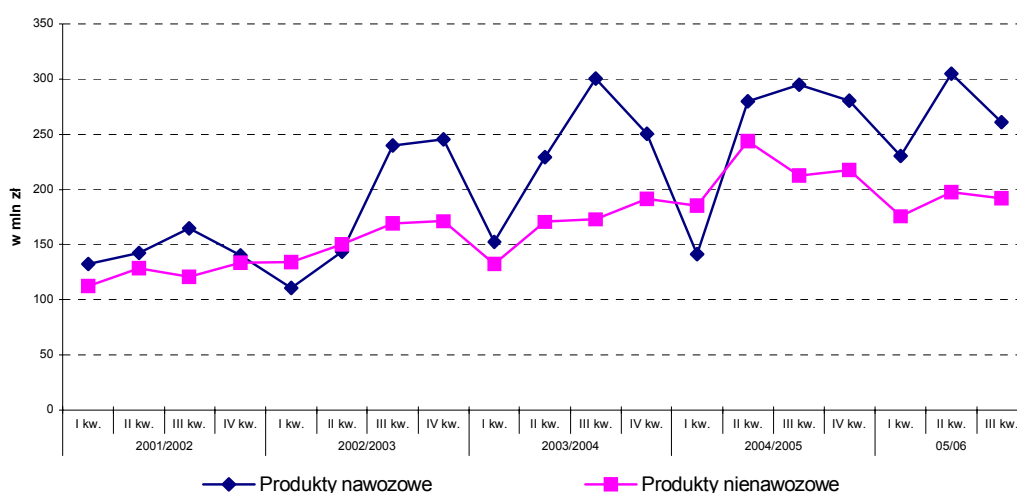
W miesiącu kwietniu 2006r. spodziewana kontynuacja sezonu rozpoczętego w poprzednim miesiącu i realizacja dobrych wyników na sprzedaży nawozów.

2.4 Sytuacja na rynku chemikaliów

Uruchomienie nowych instalacji produkcyjnych melaminy w Europie w 2005 roku zwiększyło podaż produktu na rynkach. Wzrost ten odbił się spadkiem cen melaminy. Pomimo spadku cen przychody zrealizowane przez Spółkę w III kwartale 2005/2006 w relacji do analogicznego okresu roku ubiegłego są wyższe, co wynika z większej ilościowo sprzedaży.

3. Objaśnienia dotyczące sezonowości lub cykliczności działalności Zakładów Azotowych „Puławy” S.A. w prezentowanym okresie;

Sezonowość sprzedaży produktów nawozowych oraz nienawozowych



Nietypowa sytuacja pogodowa w I kw. roku 2006, przedłużająca się zima, spowodowała opóźnienie sezonu aplikacji nawozów, co wpłynęło na kształtowanie się popytu. Generalnie sezon nawozowy opóźniony jest o ponad miesiąc.

4. Informacja dotycząca emisji, wykupu i spłaty dłużnych i kapitałowych papierów wartościowych;

W raportowanym okresie nie przeprowadzono emisji, wykupu i spłaty dłużnych i kapitałowych papierów wartościowych.

5. Informacje dotyczące wypłaconej (lub zadeklarowanej) dywidendy, łącznie i w przeliczeniu na jedną akcję, z podziałem na akcje zwykłe i uprzywilejowane;

Bieżący rok obrotowy Zakładów Azotowych „Puławy” S.A. trwa od 1 lipca 2005r. do 30 czerwca 2006r. Dywidenda za rok obrachunkowy 2004/2005 została wypłacona w zgodzie z Uchwałą Walnego Zgromadzenia w terminie do dnia 30 listopada 2005r.

6. Wskazanie zdarzeń, które wystąpiły po dniu, na który sporządzono skrócone kwartalne sprawozdanie finansowe, nieujętych w tym sprawozdaniu, a mogących w znaczący sposób wpłynąć na przyszłe wyniki finansowe Zakładów Azotowych „Puławy” S.A.

Do dnia przekazania raportu kwartalnego nie wystąpiły zdarzenia, które nie zostały, a powinny być ujęte w księgach rachunkowych okresu sprawozdawczego.

7. Informacja dotycząca zmian zobowiązań warunkowych lub aktywów warunkowych, które nastąpiły od czasu zakończenia ostatniego roku obrotowego.

[tys. zł]

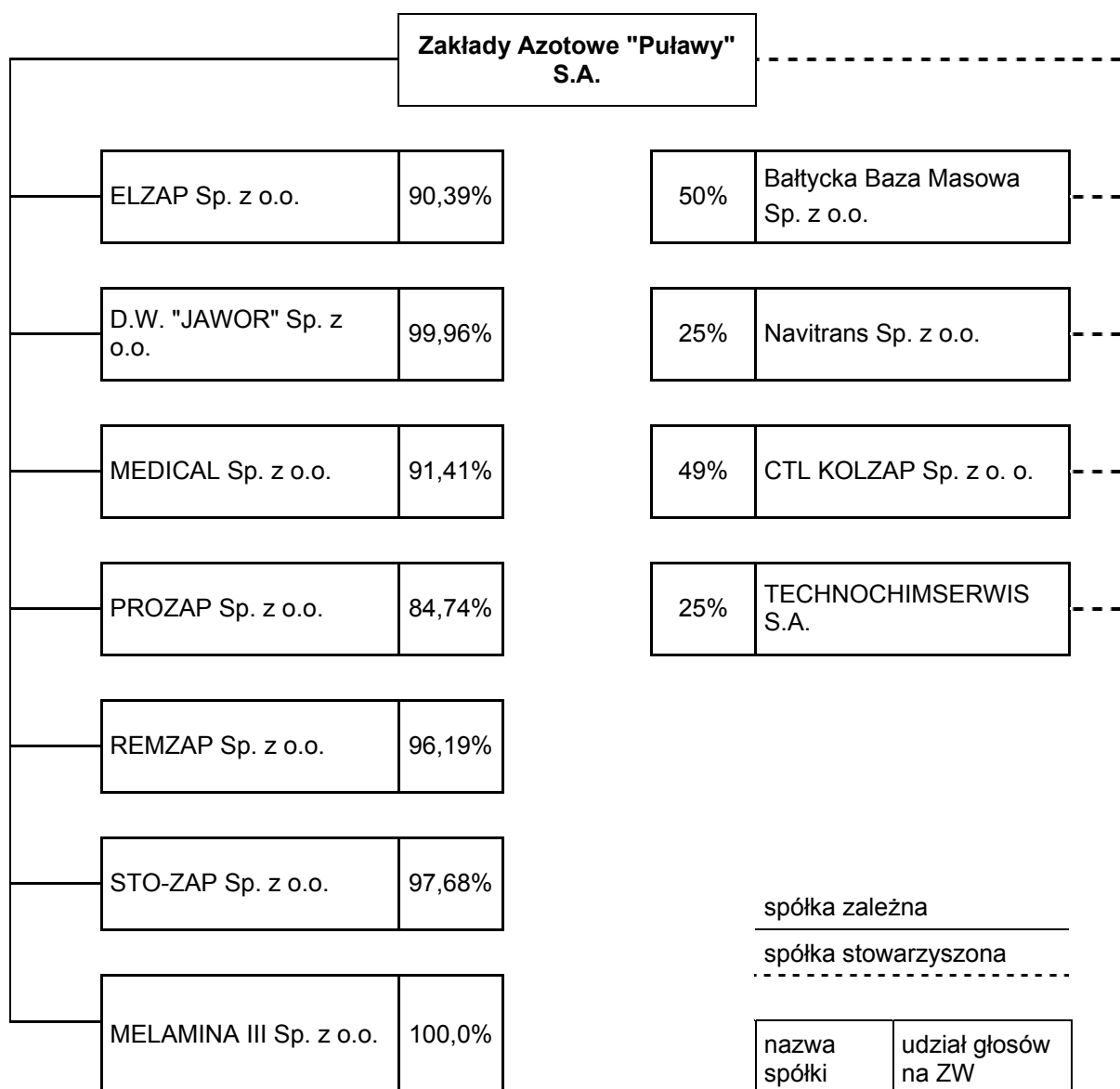
POZYCJE POZABILANSOWE	31.03.2006r.	31.12.2005r.	30.09.2005r.	30.06.2005r.
1. Należności warunkowe	9 430	9 206	2 577	2 577
1.1. Od jednostek powiązanych :	0	0	0	0
- otrzymanych gwarancji i poręczeń	0	0	0	0
1.2. Od pozostałych jednostek :	9 430	9 206	2 577	2 577
- należne odszkodowania	331	125	0	0
- z tytułu dostaw i usług	9 092	9 074	2 570	2 570
- z tytułu niedoborów	7	7	7	7
2. Zobowiązania warunkowe	16 993	17 937	22 803	23 423
2.1. Na rzecz jednostek powiązanych :	16 993	17 937	22 803	23 423
- udzielonych gwarancji i poręczeń	16 993	17 937	22 803	23 423
2.2. Na rzecz pozostałych jednostek :	0	0	0	0
3. Inne :	40 222	41 864	35 612	35 261
- dotyczące środków trwałych	23 416	23 416	23 019	23 045
- dotyczące środków trwałych w budowie	2 411	2 411	2 411	2 411
- dotyczące zapasów	14 385	16 025	10 170	9 793

- opakowania zwrotne	10	11	12	12
Pozycje pozabilansowe, razem	66 645	69 007	60 992	61 261

8. Opis organizacji grupy kapitałowej Zakładów Azotowych „Puławy” S.A., ze wskazaniem jednostek podlegających konsolidacji.

W III kwartale roku 2005/2006 nie wystąpiły zmiany organizacji Grupy Kapitałowej Zakładów Azotowych „Puławy” S.A.

Schemat grupy kapitałowej



Opis Grupy Kapitałowej

Grupa Kapitałowa Z.A. „Puławy” S.A. składa się z 11 spółek, w tym: 7 spółek zależnych oraz 4 spółek stowarzyszonych, w których Zakłady Azotowe „Puławy” S.A. posiadają nie więcej niż 50% kapitału zakładowego. Wszystkie podmioty Grupy Kapitałowej, z wyjątkiem jednej z siedzibą w Moskwie (Rosja), są spółkami krajowymi.

Wszystkie Spółki mają charakter pomocniczy, a ich działalność nie ma istotnego znaczenia dla działalności Zakładów Azotowych „Puławy” S.A. oraz Grupy Kapitałowej.

Na podstawie art. 58 ust. 1 Ustawy o Rachunkowości Zakłady Azotowe „Puławy” S.A. nie sporządzają sprawozdania skonsolidowanego, tj. nie obejmują konsolidacją spółek zależnych i stowarzyszonych ze względu na fakt, że wielkości wykazane w sprawozdaniach finansowych tych spółek są nieistotne dla przedstawienia sytuacji majątkowej i finansowej oraz wyniku finansowego Zakładów Azotowych „Puławy” S.A..

9. Wskazanie skutków zmian w strukturze jednostki gospodarczej, w tym w wyniku połączenia jednostek gospodarczych, przejęcia lub sprzedaży jednostek grupy kapitałowej, inwestycji długoterminowych, podziału, restrukturyzacji i zaniechania działalności w Zakładach Azotowych „Puławy” S.A.;

W okresie sprawozdawczym nie nastąpiły ww. zmiany.

10. Stanowisko Zarządu odnośnie do możliwości zrealizowania wcześniej publikowanych prognoz wyników na dany rok, w świetle wyników zaprezentowanych w raporcie kwartalnym w stosunku do wyników prognozowanych;

Po dokonaniu oceny możliwości realizacji prognozowanych wyników finansowych na rok obrotowy 2005/2006 opublikowanych w raporcie bieżącym nr 36/2005 z dnia 21.09.2005 Zarząd skorygował raportem bieżącym nr 34/2006 dotychczasową prognozę. Ocena została przeprowadzona w oparciu o wykonanie 9 m-cy bieżącego roku obrotowego oraz zaktualizowane czynniki mające wpływ na wyniki w kolejnych miesiącach roku obrotowego.

Spółka przewiduje, iż w roku obrotowym trwającym od 1 lipca 2005 do 30 czerwca 2006 osiągnie:
Przychody ze sprzedaży: 1.988,6 mln zł

Zysk operacyjny powiększony o amortyzację (EBITDA): 268,8 mln zł

Zysk operacyjny (EBIT): 154,0 mln zł

Zysk brutto: 162,9 mln zł

Zysk netto: 123,0 mln zł

Głównym czynnikiem korekty są wyniki osiągnięte po 9 m-cach roku obrotowego 2005/2006, które ukształtowały się korzystniej w relacji do wyników prognozowanych na 9 m-cy i przyjętych do prognozy rocznej opublikowanej w raporcie bieżącym nr 36/2005.

Do nowej prognozy przyjęto wzrost średniorocznej ceny gazu ziemnego o 25,9% w relacji do wykonania roku obrotowego 2004/2005. Uwzględnia on podwyżkę cen gazu od 1 kwietnia br. o 7,6%. Kursy walutowe na kolejny kwartał roku obrotowego przyjęto w wysokości: 1 USD = 3,1920 zł; 1 EUR = 3,8652 zł

Realizację powyższej prognozy Zarząd przedstawi w raporcie kwartalnym za IV kwartał bieżącego roku obrotowego.

11. Wskazanie akcjonariuszy posiadających bezpośrednio lub pośrednio przez podmioty zależne co najmniej 5 % ogólnej liczby głosów na walnym zgromadzeniu Zakładów Azotowych „Puławy” S.A.

Na sesji giełdowej w dniu 27 stycznia 2006r. Skarb Państwa zbył na zasadach ogólnych jedną akcją Zakładów Azotowych "Puławy" S.A. Powyższe zbycie nastąpiło w celu umożliwienia powstania prawa po stronie pracowników do nieodpłatnego nabycia do 15% akcji serii A Spółki, objętych przez Skarb Państwa w dniu wpisania Spółki do rejestru. Akcje nabyte nieodpłatnie przez uprawnionych pracowników będą mogły stać się przedmiotem obrotu po okresie dwóch lat od dnia zbycia akcji przez Skarb Państwa.

Obecna struktura akcjonariatu:

Nazwa	Liczba akcji i głosów na WZ Spółki	Udział w kapitale
Skarb Państwa*	13.599.999	71,15 %
Pozostali akcjonariusze	5.515.001	28,85 %
Razem	19.115.000	100 %

*w tym bezpłatne akcje pracownicze 2.040.000

Spółka nie dysponuje informacją o posiadaniu 5 % ogólnej liczby głosów na Walnym Zgromadzeniu Spółki przez któregokolwiek z akcjonariuszy, z wyjątkiem Skarbu Państwa.

12. Zestawienie zmian w stanie posiadania akcji emitenta lub uprawnień do nich (opcji) przez osoby zarządzające i nadzorujące emitenta, zgodnie z posiadanymi przez emitenta informacjami, w okresie od zakończenia poprzedniego kwartału.

	Liczba akcji, opcji na dzień zakończenia poprzedniego kwartału	Zmiany w stanie posiadania		Liczba akcji na dzień zakończenia bieżącego kwartału
		Nabycie	Zbycie	
OSOBY ZARZĄDZAJĄCE				
Osoba zarządzająca	354	0	0	354
Osoba zarządzająca	0	0	0	0
Osoba zarządzająca	0	0	0	0
Osoba zarządzająca	0	0	0	0
Osoba zarządzająca	0	0	0	0
Osoba zarządzająca	0	0	0	0
OSOBY NADZORUJĄCE	0	0	0	0
Członkowie Rady Nadzorczej	0	0	0	0

13. Wskazanie postępowań toczących się przed sądem, organem właściwym dla postępowania arbitrażowego lub organem administracji publicznej,

Łączna wartość postępowań toczących się przed sądem, organem właściwym dla postępowania arbitrażowego lub organem administracji publicznej, dotyczących zobowiązań albo wierzytelności, jest niższa niż 10% kapitałów własnych Zakładów Azotowych „Puławy” S.A..

14. Informacje o zawarciu przez Zakłady Azotowe „Puławy” S.A. lub jednostkę od nich zależną jednej lub wielu transakcji z podmiotami powiązаныmi, jeżeli wartość tych transakcji (łącznie wartość wszystkich transakcji zawartych w okresie od początku roku obrotowego) przekracza wyrażoną w złotych równowartość kwoty 500.000 euro - jeżeli nie są one transakcjami typowymi i rutynowymi, zawieranyymi na warunkach rynkowych pomiędzy jednostkami powiązаныmi, a ich charakter i warunki wynikają z bieżącej działalności operacyjnej,

Zakłady Azotowe „Puławy” S.A. i jednostki zależne w raportowanym okresie nie zawierały transakcji, których wartość przekroczyła wyrażoną w złotych równowartość kwoty 500.000 euro, nie będących transakcjami typowymi wynikającymi z bieżącej działalności operacyjnej.

14.1. Transakcje z Technochimserwis Sp. z o.o. z siedzibą w Warszawie

W raportowanym okresie Z.A. „Puławy” S.A. kontynuowały nietypowe i nierutynowe transakcje z Technochimserwis Sp. z o.o. z siedzibą w Warszawie.

Przedmiotem transakcji nietypowej i nierutynowej była wykonywana na rzecz Technochimserwis Sp. z o.o. z siedzibą w Warszawie usługa przerobu dostarczonego do Puław amoniaku na jeden z produktów wytwarzanych w Spółce w zamian za wynegocjowane umownie wynagrodzenie.

Nietypowy i nierutynowy charakter transakcji wynika z przedmiotu transakcji, którym jest usługa przerobu powierzonego amoniaku. Łączna wartość wszystkich transakcji zawartych pomiędzy ZA „Puławy” S.A. i Technochimserwis Sp. z o.o. z siedzibą w Warszawie od początku roku obrotowego 2005/2006 do 31.03.2006r. wyniosła 8.219.994 zł brutto (tj. należność z tytułu sprzedaży usług ZA „Puławy” S.A.).

15. Informacje o udzieleniu przez Zakłady Azotowe „Puławy” S.A. lub przez jednostkę od nich zależną poręczeń kredytu lub pożyczki lub udzieleniu gwarancji,

15.1. Zmiana poręczenia kredytu BBM

W dniu 17.02.2006r. podpisany został Aneks nr 1 do Umowy Poręczenia z dnia 23.12.2006r., zgodnie z którym nastąpiło zmniejszenie maksymalnej wartości poręczenia kredytu udzielonego BBM Sp. z o.o. z kwoty 5.500.000 USD do kwoty 5.230.000 USD. Poręczenie nadal będzie sukcesywnie zmniejszane w miarę spłaty kredytu przez BBM. (Przed restrukturyzacją zadłużenia BBM maksymalna wartość zobowiązań poręczyciela wynosiła 7.000.000 USD).

W okresie od 1 stycznia do 31 marca 2006 roku jednostki zależne od Zakładów nie udzielały poręczeń kredytu lub pożyczki innym podmiotom ani Zakłady Azotowe „Puławy” S.A. nie udzielały nowych poręczeń kredytu lub pożyczki jednostkom zależnym, których kwota przekracza 10% kapitałów własnych Zakładów Azotowych.

16. Inne informacje, które zdaniem Zakładów Azotowych „Puławy” S.A. są istotne dla oceny ich sytuacji kadrowej, majątkowej, finansowej, wyniku finansowego i ich zmian;

16.1. Zmiany personalne w organach Spółki

RADA NADZORCZA

Obradujące w dniu 23 stycznia 2006 r. Nadzwyczajne Walne Zgromadzenie Akcjonariuszy Spółki powołało, z dniem powzięcia uchwały, do składu Rady Nadzorczej Pana Leo Turno oraz Panią Marzenę Weresę powiększając tym samym skład Rady do 5 osób.

ZARZĄD

1. Rada Nadzorcza na posiedzeniu w dniu 14 lutego br. odwołała ze składu Zarządu Pana Zygmunta Kwiatkowskiego - Prezesa Zarządu i postanowiła wszczęła postępowanie kwalifikacyjne na zajmowane przez niego dotychczas stanowisko. (Raport bieżący 18/2006 z 15 lutego 2006r.)
2. Do czasu rozstrzygnięcia konkursu pełnienie funkcji Prezesa powierzono Członkowi Zarządu Panu Marcinowi Buczkowskiemu. (Raport bieżący 18/2006 z 15 lutego 2006r.)
3. Jednocześnie do wykonywania czynności członka Zarządu, w związku ze zmniejszeniem jego składu został oddelegowany na okres nie dłuższy niż 3 miesiące członek Rady Nadzorczej Pan Jacek Wójtowicz. (Raport bieżący 18/2006 z 15 lutego 2006r.)
4. Z dniem 27 marca 2006 Pan Jacek Wójtowicz złożył rezygnację z wykonywania obowiązków Członka Zarządu Zakładów Azotowych "Puławy" SA, do pełnienia których został oddelegowany przez Radę Nadzorczą dnia 14 lutego 2006. (Raport bieżący 29/2006 z 27 marca 2006r.)
5. 28 marca 2006r. Rada Nadzorcza powołała z dniem 5 kwietnia 2006r. Panią Małgorzatę Iwanejko na stanowisko Prezesa Zarządu Zakładów Azotowych "Puławy" S.A. (Raport bieżący 30/2006 z 28 marca 2006r.)
6. Z datą 5 kwietnia została uchylona decyzja Rady Nadzorczej o powierzeniu panu Marcinowi Buczkowskiemu obowiązków Prezesa Zarządu. (Raport bieżący 30/2006 z 28 marca 2006r.)

17. Wskazanie czynników, które w ocenie Zakładów Azotowych „Puławy” S.A. będą miały wpływ na osiągnięte przez nich wyniki w perspektywie co najmniej kolejnego kwartału.

- Wysoka cena gazu ziemnego obowiązująca od 1 kwietnia 2006r. (wyższa o +7,6% od ceny w III kw. roku 2005/2006 i wyższa o +38,4% o średnioważonej ceny zrealizowanej w IV kw. roku 2004/2005).
 - Decyzją z dnia 17 marca 2006 r. nr DTA-4212-3(11)/2006/652/IV/TK Prezes Urzędu Regulacji Energetyki zatwierdził zmianę taryfy w zakresie cen dla paliw gazowych na okres 9 miesięcy od dnia wprowadzenia. Podwyżka ceny na paliwo gazowe wyniosła 8,8% (bez przesyłu).
 - Decyzją z dnia 17 marca 2006 r. nr DTA-4212-3(11)/2006/6154/IV/TK Prezes Urzędu Regulacji Energetyki zatwierdził ustaloną przez Przedsiębiorstwo OGP Gaz-System taryfę dla usług przesyłania paliw gazowych. Opłaty przesyłowe uległy obniżeniu w stosunku do poprzedniego kwartału.
- Ustalenie wskaźnika przyrostu przeciętnego miesięcznego wynagrodzenia na rok obrotowy 2006/2007 na poziomie 3,5% w sytuacji utrzymania zatrudnienia na obecnym poziomie będzie skutkowało przyrostem funduszu wynagrodzeń.
- Kształtowanie się rynków nawozowych chemicznych pod wpływem wysokich cen gazu ziemnego i ropy naftowej.
- Realizacja umowy z firmą Emfesz NG Polska Sp. z o.o. na dostawę gazu ziemnego.
- Podpisanie wieloletniej umowy z firmą Agro Baltic GmbH w zakresie dystrybucji i marketingu 32,5% wodnego roztworu mocznika.
- Podpisanie wieloletniej umowy z działającą na rynku Ameryki Południowej firmą Comexport w zakresie dystrybucji melaminy.